

Summer 7-2019

NDERTESË EDUKATIVE-BANIMORE: QERDHE & KOPËSHT PËR FËMIJË

Aida Bakalli

University for Business and Technology - UBT

Follow this and additional works at: <https://knowledgecenter.ubt-uni.net/etd>



Part of the [Architecture Commons](#)

Recommended Citation

Bakalli, Aida, "NDERTESË EDUKATIVE-BANIMORE: QERDHE & KOPËSHT PËR FËMIJË" (2019). *Theses and Dissertations*. 864.

<https://knowledgecenter.ubt-uni.net/etd/864>

This Thesis is brought to you for free and open access by the Student Work at UBT Knowledge Center. It has been accepted for inclusion in Theses and Dissertations by an authorized administrator of UBT Knowledge Center. For more information, please contact knowledge.center@ubt-uni.net.



Universiteti per Biznes dhe Teknologji
Fakulteti i Arkitekturës dhe Planifikimit Hapësinor

NDERTESË EDUKATIVE-BANIMORE: QERDHE & KOPËSHT
PËR FËMIJË
Shkalla Bachelor

Aida Bakalli

Korrik / 2019
Prishtinë



Universiteti për Biznes dhe Teknologji
Fakulteti I Arkitekturës dhe Planifikimit Hapësinor

Punim Diplome
Viti Akademik: 2012 / 2013

Aida Bakalli

**NDERTESË EDUKATIVE-BANIMORE: QERDHE & KOPËSHT
PËR FËMIJË**

Mentori: Dr.Lulzim Beqiri

Korrik / 2019

- Dashuria e vërtetë për fëmijën do të na tregojë se si t'i ndihmojmë ata me qetësi dhe dashuri, për t'u bërë njerëz të lumtur dhe të balancuar.

ABSTRAKTI

Studimet më të avansuara psikologjike e pedagogjike vërtetojnë se gjashtë vitet e para të jetës së fëmijës kanë ndikim të madh në formësimin e personalitetit të njeriut. Me synimin që zhvillimi i fëmijës deri në gjashtë vjeç të jetë sa më i suksesshëm, njerëzit e profesionit e të shkencës bëjnë përpjekje ta ndërjegjësojnë shoqërinë për edukimin cilësor të fëmijëve parashkollorë. Taban i filozofisë së edukimit parashkollor është qëndrimi se edukimi është proces që nisë me jetën e fëmijës dhe vazhdon gjatë gjithë moshës parashkollore, duke vazhduar në periodat pasuese jetësore. Edukimi i fëmijëve të grup-moshës deri në tri vjeç dhe i grup-moshës deri në gjashtë vjeç konsiston në zhvillimin e aspektit shëndetësor e fizik, emocional- ndjenjor, mendor e social të tij. Filozofia “me fëmijën në qendër” mundëson krijimin e kushteve për zgjimin e mundësive dhe për zhvillimin e potencialeve individuale të fëmijëve në mënyrë aktive dhe manifestimin kreativ e maksimal të tyre. Nga kjo rezulton se edukimi parashkollor duhet t`u mundësojë fëmijëve shprehjen dhe zhvillimin aktiv të nevojave, interesave njohëse dhe të tjera, botës emocionale, aftësive të tyre, shkathtësive të ndryshme dhe shprehive të shëndosha. (1)

Lista e figurave:

fig.1 Harta e institucioneve parashkollore të Kosovës. <https://masht.rks-gov.net/uploads/2017/12/statistikat-e-arsimit-ne-kosove-2016-17-shqip.pdf> (korrik 2019)2

fig.2 Samuel Wilderspin, një nga themeluesit e arsimit parashkollor. https://en.wikipedia.org/wiki/Samuel_Wilderspin#/media/File:Samuel_Wilderspin_Payne.jpg (Korrik 2019).....4

fig.3 Friedrich Fröbel , krijoi emrin kopësht në gjermanisht në 1840. <https://en.wikipedia.org/wiki/Kindergarten#/media/File:Frederick-Froebel-Bardeen.jpeg> (korrik 2019)5

fig.4 Një Kopshiti në Gjermani në vitin 1954. https://en.wikipedia.org/wiki/Kindergarten#/media/File:Bundesarchiv_Bild_183-37156-0001_Beentz_Erntekindertengruppe.jpg (korrik 2019).....6

fig.5 Lokacioni i paraparë për ndërtimin dhe projektimin e kësaj ndërtese. *Google maps* (korrik 2019).....14

Lista e tabelave:

Tabela 1 Lista e institucioneve parashkollore private ne Prishtine <http://kopshtet.blogspot.com/>.....9

Tabela 2 Numri i përgjithshëm i fëmijëve në instuticionet parashkollore gjatë viteve 2016-2017 https://opendata.prishtinaonline.com/dataset/qerdhet/resource/44c243a4-578b-411a-805e-2ccdda5f2a0e?inner_span=True.....11

PËRMBAJTJA

1. Hyrje	1
2. Historiku.....	4
3. Hulumtime.....	7
4. Koncepti Urbanistik.....	13
5. Idea.....	15
6. Funksioni I objektit.....	16
7. Sipërfaqja e objektit.....	20
8. Arkitektura.....	21
9. Sistemi konstruktiv.....	22
10. Konkluzioni.....	23
11. Aneksi.....	24

1. Hyrje

Përkundër që edukimi parashkollor vlerësohet të jetë baza që përcakton suksesin e nxënësve në shkollimin e mëtutjeshëm, ky nivel nuk është trajtuar me prioritet në politikat arsimore. Kjo më së miri dëshmohet me sfidat me të cilat përballet edukimi parashkollor në Kosovë, përfshirë: shpërndarjen jo adekuate të institucioneve parashkollore në vend (vetëm 23 nga 34 komuna të Kosovës kanë së paku një kopsht publik të fëmijëve deri në moshën 6 vjeçare), numri i vogël i institucioneve parashkollore publike (vetëm 42 institucione parashkollore publike në mbarë vendin), mungesa e infrastrukturës së përshtatshme për moshën e fëmijëve, mungesa e materialeve didaktike dhe materialeve shpenzuese të cilat nevojiten për organizimin e aktiviteteve të cilat mundësojnë të mësuarit përmes lojës, e tjera. (2)

Komisioni Evropian (KE) e ka vlerësuar Kosovën si vend “në fazë të hershme të përgatitjes në fushën e arsimit dhe kulturës, me progres të limituar dhe nevojë për përmirësim të konsiderueshëm”. (3)

“Numri i fëmijëve të moshës zero deri në pesë vjeç të regjistruar në institucionet e licencuara të arsimit parashkollor mbetet shumë i ulët (4.9 për qind)”, thuhet në raportin e KE-së. Në përgjithësi në arsimin parashkollor dhe parafillor, ku bëjnë pjesë grupmoshat deri në gjashtë vjeç (0-6 vjeç), janë të regjistruar 19.1 për qind e fëmijëve. (3)

Sipas kësaj Kosova zë vendin e fundit në Ballkan, në aspektin e zhvillimit të edukimit parashkollor. (2)

Sistemi i edukimit parashkollor ndahet në tri nivele:

- Çerdhja (për fëmijët e moshës 1- 2 vjeçare)
- Kopshti (për fëmijët e moshës 3- 4 vjeçare)
- Klasa parafillore (për fëmijët e moshës 5 vjeçare)

Qëllimi kryesor i çerdhes është përkujdesja dhe mbrojtja sociale dhe shëndetësore e fëmijëve, formimi i shprehive higjienike, përfitimi i aftësive bazike të të folurit, etj.

Në kopshte qëllim kryesor është zhvillimi i aftësive dhe i operacioneve mendore, zhvillimi i imagjinatës, formimi i shprehive higjienike dhe shprehive të sjelljeve sociale, formimi i koncepteve elementare gjuhësore e matematikore, njohja me mjedisin, zhvillimi i ndjenjës dhe aftësive shprehëse muzikore dhe figurative, zhvillimi i shprehive shëndetësore si dhe zhvillimi fizik nëpërmjet lojës. Në klasën parafillore fëmijët duhet të aftësohen për nxënien e përmbajtjeve të ngjashme me ato të shkollës fillore, përfshirë elemente themelore të leximit, shkrimit, numërimit dhe kalkulimit. Edukimi parashkollor zhvillohet në institucione të specializuara publike dhe private, ku për fëmijët rëndom organizohet qëndrimi tërë ditor. Fëmijët janë të ndarë në grupe prej 15- 30 personave. Ndërkaq, klasët parashkollore, si rregull, organizohen pranë shkollave fillore.

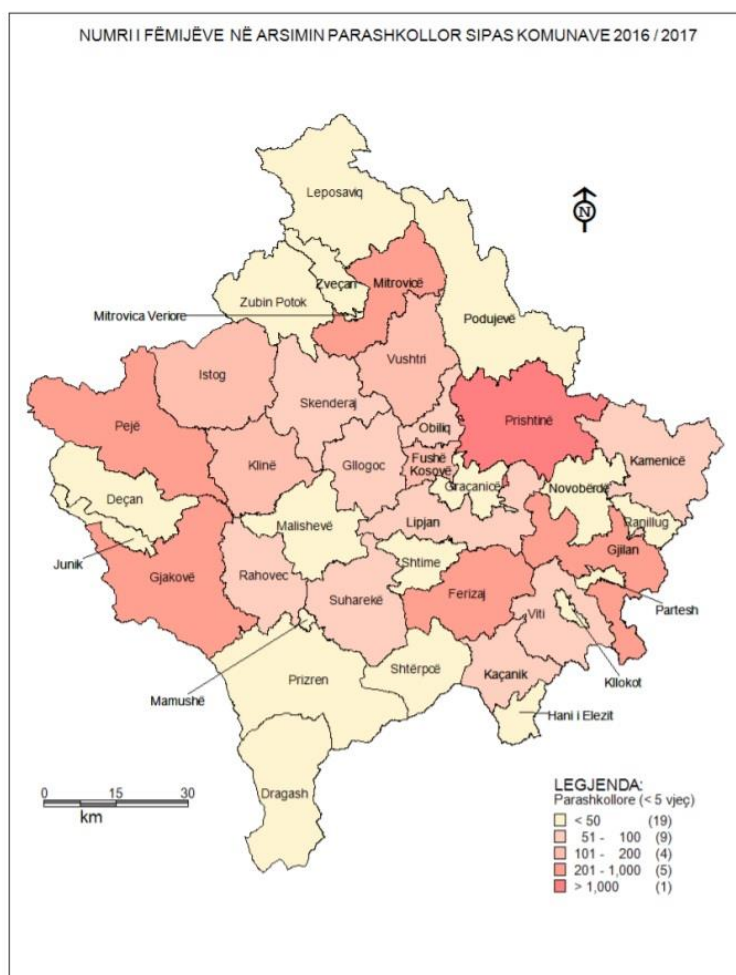


fig.1.1.Harta e institucioneve parashkollore të Kosovës

Arsimi parashkollor dhe parafillor paraqet nivelin 0 sipas SNKA (Klasifikimin Standard Ndërkombëtar të Arsimit), dhe është i organizuar në:

Edukim parashkollor dhe parafillor:

- Institucione parashkollore me fëmijë të moshës 1 deri në 6 vjeç
- Çerdhe dhe grupe të moshës 1 deri 3 vjeç.
- Çerdhe dhe grupe edukimi prej moshës 3 deri 6 vjeç.
- Paralele parafillor e që përfshin fëmijët e moshës 5 deri në 6 vjeç.

Në vitin shkollor 2012/13 janë gjithsej 42 institucione parashkollore me 5389 fëmijë, prej tyre 2520 ose 46.8% janë femra, ndërsa 2869 ose 53.2% janë meshkuj. (4)

Struktura kombëtare e fëmijëve të përfshirë në arsimin parashkollor sipas komunave, ku shihet se 98.4% janë shqiptarë, ndërsa 1.6% janë grupe tjera etnike.

- Numri i grupeve dhe fëmijëve në arsimin parafillor:

Arsimi parafillor organizohet në paralele parafillore (fëmijët e moshës 5 -6 vjeç) në kuadër të objekteve të shkollave fillore, me qëllim të përgatitjes së fëmijëve për vazhdimin e shkollës fillore.

- Personeli në institucionet parashkollore

Personeli arsimor në vitin 2012/13 në institucionet parashkollore është 809, prej tyre 511 ose 63.2 % janë mësimdhënës, 60 ose 7.4% janë personel administrativ dhe 238 ose 29.4% janë personel ndihmës. (4)

2. Historiku

Në gjuhën gjermane Kindergarten, nëse përkthehet fjalë për fjalë ka kuptim kopsht për fëmijë është një qasje parashkollore arsimore tradicionalisht e bazuar për të luajtur, kënduar, aktivitetet praktike, dhe ndërveprim social si pjesë e tranzicionit nga shtëpia në shkollë. Institucionet të tilla janë krijuar në fund të shekullit të -XVIII- në Bavari dhe Strasburg për tu shërbyer fëmijëve të cilët të dy prindërit i kishin të punësuar jashtë shtëpisë.

Emri Kopsht është shpikur nga Friedrich Fröbel, qasje e të cilit ka ndikuar në masë të madhe në arsimin e gjithë botës. Në ditët e sotme termi është përdorur në shumë vende për të përshkruar një shumëllojshmëri të institucioneve arsimore për fëmijët duke filluar prej moshës 2 deri në 7 vjeq bazuar në një shumëllojshmëri të metodave të mësimdhënies. (3)

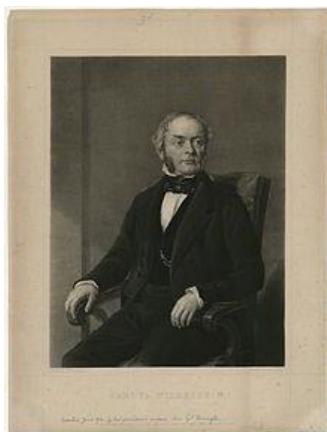


fig.1 Samuel Wilderspin, një nga themeluesit e arsimit parashkollor.

Në vitin 1779, Johann Friedrich Oberlin dhe Louise Scheppler kanë themeluar në Strasburg shumë shpejt një objekt për kujdesin për dhe edukimin e fëmijëve parashkollor prindërit e të cilëve kanë munguar gjatë ditës. Rreth të njëjtës kohë, në vitin 1780, institucione të ngjashme u krijuan në Bayern. Në vitin 1802, Princesa Pauline zur Lippe ka themeluar një qendër për fëmijë parashkollor në Detmold. Në vitin 1816, Robert Owen, një filozof dhe pedagog, hapi shkollën e parë foshnjore britanike dhe ndoshta edhe globale në New Lanark, Skoci. Në lidhje me sipërmarrjen të tij bashkëpunuese Owen dëshironte që fëmijëve të u jepet një arsim të mirë moral në

mënyrë që ata do të jenë të aftë për punë. Sistemi i tij ishte i suksesshëm për edukimin e fëmijëve të bindur me shkathtësi dhe numërim bazë. (3)

Samuel Wilderspin hapi shkollën e tij të parë foshnjore në Londër në 1819, dhe vazhdoi të krijojë qindra të tjera. Ai botoi shumë vepra në subjekt, dhe puna e tij u bë model për shkollat e foshnjeve në të gjithë Anglinë dhe më larg. Loja ishte një pjesë e rëndësishme e sistemit të edukimit në Wilderspin. Në vitin 1823, Wilderspin kishte botuar librin “Në Rëndësinë e Edukimit të të Varfërve foshnjorë”, bazuar në shkollën. Ai poashtu vitin në vijim filloi të punonte për Shoqatën e Shoqërisë së Fëmijëve, duke informuar të tjerët rreth pikëpamjeve të tij. Ai gjithashtu shkroi "Sistemi foshnjorë, për zhvillimin e kompetencave fizike, intelektuale dhe morale të të gjithë fëmijët nga 1 deri 7 vjeç". (3)



fig.2 Friedrich Fröbel , krijoi emrin kopësht në gjermanisht në 1840.

Friedrich Fröbel (1782-1852) hapi një institut për Aktivitet dhe Lojë në vitin 1837 në fshatin Bad Blankenburg në principatën e Schwarzburg-Rudolstadt, Thuringia, si një përvojë sociale eksperimentale për fëmijët që hyjnë në shkollë. Ai e riemërtoj institutin Kopsht më 28 qershor, 1840 duke reflektuar besimin e tij se fëmijët duhet të ushqehen dhe të ushqyerit “si një bimë në një kopësht”.

Gratë e trajnuara nga Fröbel kishin hapur kopshte në të gjithë Evropën dhe në Botë. Kopështi i parë në Shtetet e Bashkuara u themelua në Watertown, Wisconsin më 1856 dhe është bërë në gjuhën gjermane nga Margaretha Mayer-Schurz. (3)



fig.3 Një Kopshti në Gjermani në vitin 1954.

Elizabeth Peabody kishte themeluar kopshtin e parë të Amerikës në gjuhën angleze në vitin 1860. Kopshti i parë pa pagesë në Amerikë, u themelua në vitin 1870 nga Conrad Poppenhusen, një industrialist gjerman dhe filantrop, i cili gjithashtu kishte themeluar Institutin Poppenhusen që ishte kopshti i parë i financuar publikisht në Shtetet e Bashkuara u krijua në St Louis në 1873 nga Susan Blow.

Elizabeth Harrison shkroi gjerësisht për teorinë e edukimit në fëmijërinë e hershme dhe ka punuar për të rritur standardet arsimore për mësuesit e kopshteve, duke krijuar në vitin 1886 atë që u bë Kolegji Kombëtar i Arsimit në 1886. (3)

3. Hulumtime

Si rrjedhojë e një varg faktorësh shoqëroro- ekonomik konsideroj se ende mungon një qasje serioze ndaj nivelit të parë të sistemit të arsimit, edukimit parashkollor. Niveli i edukimit parashkollor ende nuk e ka zënë vendin që e meriton në kuadër të sistemit të arsimit dhe shoqërisë sonë në tërësi.

Sa i përket përfshirjes së përgjithshme të fëmijëve në edukim parashkollor, kjo përfshirje nuk është e kënaqshme, mendohet se kjo është diku më e ulta në rajon, madje këtë vit fatkeqësisht ka edhe rënie të përfshirjes së fëmijëve si në edukim parashkollor, poashtu edhe në atë parafillor. Kurse, sa i përket përfshirjes së fëmijëve parashkollor me aftësi të kufizuara kjo gjendje është edhe më e rëndë, përfshirja e tyre në disa institucione tona parashkollore ende është tejet simbolike dhe formale. Sa herë flitet për historikun e arsimit special në Kosovë edukimi parashkollor në këtë historik është i harruar plotësisht sic ndodhte edhe në praktik. Për gjithëpërfshirje të suksesshme në edukim parashkollor deri më tani mund të flasim për institucionet parashkollore: institucionet parashkollore në Gjilan, “Pëllumbat e Paqes” në Pejë, ”SOS Kinderdorf-Kopshti i Ri” në Prishtinë, kurse në institucionin parashkollor “Gëzimi ynë” në Prishtinë dhe disa institucione tjera parashkollore, poashtu kanë filluar të hedhen disa hapa pozitiv drejt edukimit gjithëpërfshirjes. (4)

SFIDAT ME TË CILAT VAZHDON TË BALLAFAQOHET EDUKIMI PARASHKOLLOR NË KOSOVË

- Përfshirja e ulët e fëmijëve si në edukim parashkollor, poashtu edhe në atë parafillor.
- Buxheti tejet i limituar për nivelin e edukimit parashkollor;
- Mungon një linjë e veçantë bugjetore (nënkod) për nivelin e edukimit parashkollor;
- Mungesë e theksuar e mbikqyrjes (ndihmës) profesionale për institucione parashkollore publike, private dhe paralele parafillore;
- Personeli i pakualifikuar që punon me grup moshën e fëmijëve 0- 3 vjet;
- Funksionimi i institucioneve parashkollore private të palicencuara;

- Përfshirje tejet e ulët e fëmijëve me aftësi të kufizuara në edukim parashkollor;
- Mungesa e të dhënave të fëmijëve parashkollor serb të përfshirë në këtë nivel;
- Ende ka mungesë të trajnimeve për nivelin e edukimit parashkollor;

Niveli i edukimit parashkollor vazhdon të mbetet sfidë e sistemit të arsimit dhe shoqërisë sonë në përgjithësi. (4)

Megjithatë, sa u përket kushteve që ofrojnë institucionet parashkollore mungesa e lokacionit për ndërtim të institucioneve parashkollore (çerdheve) ka bërë që mos të shtohen kapacitetet e tyre. Duke pasur parasysh faktin se mosha parashkollore është me ndikim crucial në periudhat e mëvonshme të zhvillimit të individit, investimi më i madh në nivelin e edukimit parashkollor është një domosdoshmëri. Mosha parashkollore është moshë kur vihen bazat e formimit të personalitetit, kur zhvillimi fizik është mjaft i hovshëm, kur zhvillohen funksionet themelore psikike etj. të cilat janë parakushte solide edhe për periudhat e ardhshme.

Ndërkaq, nga viti në vit, kërkesat e prindërve për t'i regjistruar fëmijët e tyre në këto institucione janë më të mëdha. Funksionimi i çerdheve me numër më të madh të fëmijëve sesa është e paraparë dhe kushtet në to nuk janë të mira. Për një gjë të tillë kanë ankesa edhe prindërit e fëmijëve, e në disa raste ata janë detyruar që t'i tërheqin fëmijët e tyre nga to. Mirëpo, një fakt të tillë nuk e kanë pranuar drejtuesit e çerdheve. Aktualisht në Prishtinë janë tetë institucione parashkollore publike si dhe rreth 40 private. Kapacitetet ekzistuese të çerdheve janë të vogla në lloje publike në vend gjatë vizitave që u ka bërë këtyre institucioneve, ka pasur vërejtje. (4)

Tabela.1 Lista e institucioneve parashkollore private ne Prishtine

	Kopshti	Adresa
1	Bardha 1	Rexhep Mala 8/a
2	Bardha 2	Gazmend Zajmi 41
3	Bardha 3	Gazmend Zajmi 89
4	Bardha 4	Ferat Dragaj 36
5	Bardha 5	Bregu I Diellit, rruga 1, lam. 7
6	Bardha 6	Ferat Dragaj nr.17
7	Te Adi	Ferat Dragaj nr. 41
8	Eni Adu Ars	Perandori Dioklecian (te qafa)
9	Eni Adu Ars	Afer varrezës se Presidentit Rugova
10	Yjet e vegjël	Kodra e Diellit Kati i I-rë
11	Lok.3/1	Ulpiane Eduard Liri 53
12	Rrona	Bregu I diellit posta e vogël
13	Binjaket 2	Bregu i Diellit rr.3 vila 17
14	Kopshti I ëndrrave	Lagja e vreshtave
15	Princess	Ganimete Terbeshi n.16
16	Klea	L.Veternik Rr.H.Miftari,1
17	Folea jonë	Marigona 2, afër marketit BAU
18	Fillesa	Rruga Rugova
19	Chippolino	Pejton
20	Mollëkuqja	Rr. Tophane nr. 23
21	Dea	lagja Ulpiana (perballe Kishes Katolike)
22	Dea	Ne lagjen e Spitalit, afer shkolles fillore Mati I
23	Vlera	Rrustem Statovci (te parku I qytetit)
24	Mickeymouse	Rr. Ilir Konushevc i Pejton
25	Elita	Imzot Nikprela
26	Edina	Ekrem Rexha 3
27	Lepurushi	Velani
28	Heidi	26, Adrian Krasniqi

29	Rina Lok. B	Bregu i Diellit II, Obj.17
30	Linda	Rexhep Krasniqi
31	Joni	Lagja e Spitalit- Nazim Berati
32	Xixëllonja	Pejton
33	Gezimi yne	Afer Institutit Albanologjik
34	Yllkat	Afer shtepise se pleqve
35	Ardhmeria	Kalabri (te banesat e Arabve)
36	Fatosat	Ulpiane
37	Buzeqeshja	Te qafa
38	Lulevera	Dardani
39	Dielli	Breg I diellit
40	Era	Kalabri

Kriteret për planifikimin e institucioneve parashkollore:

- 2000-2500banorë / çerdhe
- rrezja e mbulueshmërisë me distancë prej 800m
- sipërfaqja e lokacionit 10m³/fëmijë
- maksimumi 120 fëmijë për një çerdhe

Edukimi cilësorë është baza për krijimin e një shteti të qëndrueshëm dhe një shoqërie të drejtë. Dhe mendojmë se e tërë kjo fillon nga niveli parashkollor. Edukimi parashkollor paraqet bazën e procesit të edukimit në përgjithësi, e cila po qe stabile dhe e shëndosh shumë më lehtë mund të vihen kate mbi të. Edukimi i hershëm ka rëndësi të veçantë për të siguruar zhvillimin mendor, shoqëror dhe emocional të fëmijëve dhe, në masë të madhe, paracakton suksesin e tyre në shkollimin e mëtutjeshëm dhe në jetë. Secilit fëmijë duhet t'i sigurohet një fillim i mbarë në jetë, e ardhmja e tyre dhe e ardhmja e komunitetit të tyre varet nga ky fillim. Në Prishtinë qasja në institucione të tilla është ëndërr për shumicën dërrmuese të prindërve. (4)

Tabela.2 Numri i përgjithshëm i fëmijëve në institucionet parashkollore gjatë viteve 2016-2017

	<i>Personeli mësimor</i>	<i>Numri i fëmijëve</i>	
1	“DIELLI”	Nr.p	Nr.fem
		un	
	Personeli edukativ	23	
	Personeli administrativ	2	Grup mosha 1-6 vjeç
	Personeli ndihmës	10	Nr.grupeve 11
	<i>Gjithsej personeli</i>	35	<i>Gjithsej fëmijë</i> 192
2	“GËZIMI YNË”		
	Personeli edukativ	45	
	Personeli administrativ	2	Grup mosha 1-6 vjeç
	Personeli ndihmës	20	Nr.grupeve 21
		<i>Gjithsej personeli</i>	67
3	“FATOSAT”		
	Personeli edukativ	28	
	Personeli administrativ	3	Grup mosha 1-6 vjeç
	Personeli ndihmës	12	Nr.grupeve 13
		<i>Gjithsej personeli</i>	43
4	“XIXËLLONJAT”		
	Personeli edukativ	14	
	Personeli administrativ	2	Grup mosha 1-6 vjeç
	Personeli ndihmës	7	Nr.grupeve 7
		<i>Gjithsej personeli</i>	23
5	“BUZËQESHJA”		
	Personeli edukativ	17	
	Personeli administrativ	2	Grup mosha 1-6 vjeç
	Personeli ndihmës	7	Nr.grupeve 8
		<i>Gjithsej personeli</i>	26
6	“LULEVERA”		
	Personeli edukativ	18	

	Personeli administrativ	3	Grup mosha	1-6 vjeç
	Personeli ndihmës	12	Nr.grupeve	9
	<i>Gjithsej personeli</i>	33	<i>Gjithsej fëmijë</i>	177
7	“YLLKAT”			
	Personeli edukativ	26		
	Personeli administrativ	2	Grup mosha	1-6 vjeç
	Personeli ndihmës		Nr.grupeve	12
	<i>Gjithsej personeli</i>	28	<i>Gjithsej fëmijë</i>	208
8	“ARDHMËRIA”			
	Personeli edukativ	17		
	Personeli administrativ	2	Grup mosha	1-6 vjeç
	Personeli ndihmës	8	Nr.grupeve	7
	<i>Gjithsej personeli</i>	27	<i>Gjithsej fëmijë</i>	138
	TOTALI	282	TOTALI I FËMIJËVE	1,610.00

4. Koncepti Urbanistik

Objekti i Institucionit parashkollor është projektuar në lokacionin në të cilin veç ekziston një objekt i këtij lloji.

Lokacioni gjendet në “Breg të diellit” dhe është e rrethuar nga dy anë me rrugë automobilistike, njëra është në pjesën jugore të parcellës ndërsa tjetra është në anën perëndimore. Parcella është e rrethuar me tampon gjelbërues e cila njëkohësisht kryen izolimin nga zhurma, tymi, pluhuri dhe nga ana vizuale.

Rramja e terrenit është diku 5%

Parcella ka një sipërfaqe prej 80 ari.

Objekti ka një sipërfaqe prej 3145 m².

Toka është e përshtatshme për ndërtim.

Objektet përreth nuk pengojnë insolimin ditor të grupacioneve që është element shumë me rëndësi.

Hyrja për në objekt është në anën veriore, si dhe në afërsi të tyre gjenden parkingjet.

Në objekt janë gjithsej 3 hyrje, 1 për hyrje në Kopsht, 1 për Administratë, dhe 1 hyrje ekonomike. Orientimi i hyrjeve është në pjesën veriore dhe veriperëndimore.

Kapaciteti i objektit është diku 111 fëmijë, që do të thotë i përmbush kërkesat e 2000 banorëve. (me rregullore 1000 ban./70 fëmijë).

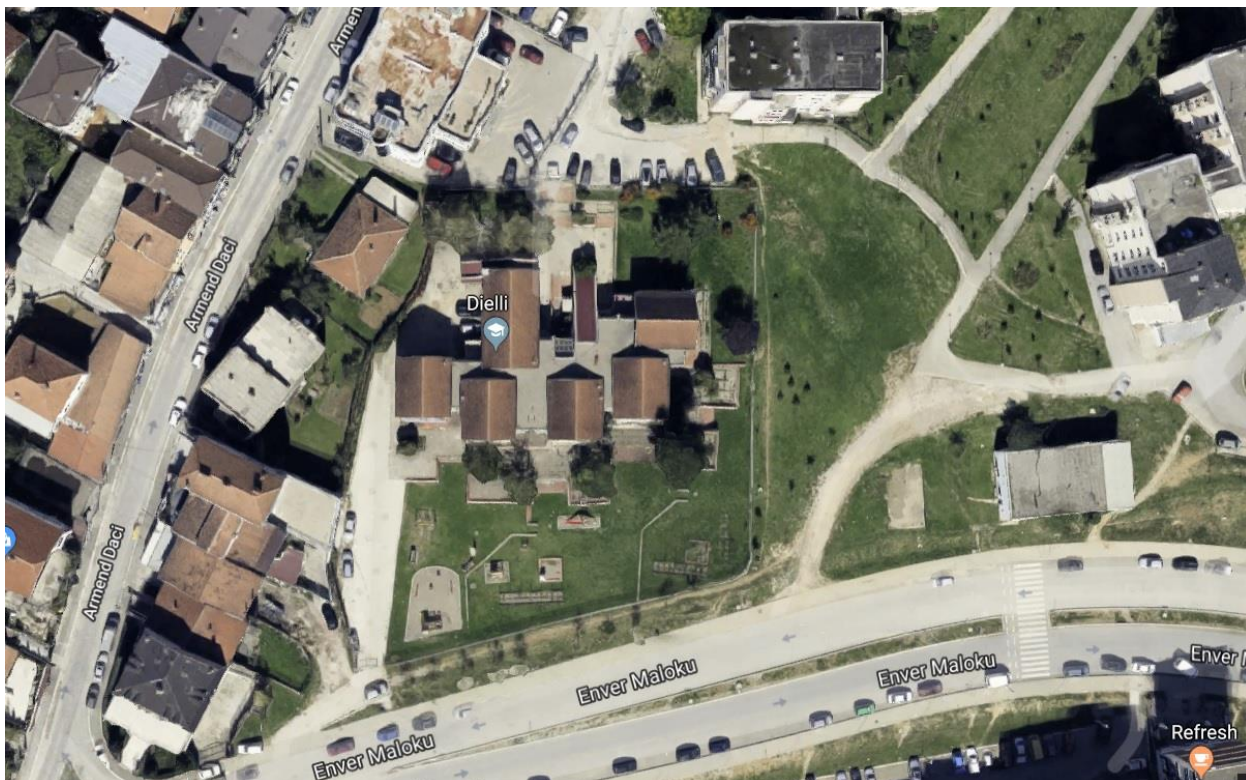


fig.4.1.Lokacioni i paraparë për ndërtimin dhe projektimin e kësaj ndërtese

Rruga kryesore e lagjes përshkon vijën e horizontit Lindje dhe Perëndim, rrugë kjo me katër kors. Fluksi i veturave është mjaft i madh pothuajse qdo 1 minut ka lëvizje të veturave automobilistike kalon 1 veturë dhe me raste edhe kamione te ndryshëm. Zhurma do jetë pengesë për pushimin e fëmijëve por me anë të gjelbërimit do të krijojmë një tampon zonë e cila do të kryej izolimin nga zhurma, tymi, pluhuri. Vendorsja e ndërtesës në lokacion mendohet që:

Hyrja kryesore të jetë në rrugën sekondare nga ana Veriore dhe jo në rrugën kryesore duke marrë parasysh një mbrojtje më të sigurt për femijë për hyrjen daljen e tyre si dhe rekreacionin, lojërat dhe argëtimin ku ka hapësirë të mjaftueshme për argëtim, edukim dhe gjëra tjera që duhet të përmbajë një kopësht. Gjithashtu që pjesa e hapësirës për rekreacion të jetë në anën Jugore sepse është më e përshtatëshme.

5. Idea

Idea për funksionin e ndërtesës në fjalë është bazuar në kërkesën e fëmijëve, duke i plotësuar të gjitha kushtet për një banim sa më komod të femijeve të cilët do të kalojnë shumicën e kohës në këtë ndërtesë duke i respektuar të gjitha normat e ndërtimit. Forma e objektit është formë e rregullt simetrike, e cila ka formë të zgjatur për arsye të shfrytëzimit të formave të lira në natyrë në mënyrë sa më racionale. Dhe duke i respektuar të gjitha normat e ndriçimit natyral dhe kjo është një karakteristik e kësaj ndërtese e cila kryesisht është e lidhur me natyrën e jashtme.

Gjithashtu do të projektohet sipas standardeve të ndërtimit të objekteve Çerdhe-Kopsht për fëmijë sipas kurrikulës së arsimit për objekte parashkollore, ligjit për edukim me dimensione të caktuara për çdo kënd për fëmijë.

Pra, qëllimi kryesor I këtij objekti është që ti ofroj fëmijëve: Ngrohtësi, intimitet, socializim, atraktivitet dhe pavarësim.

6. Funksioni

Objekti do të projektohet në 3 etazhe dhe do përmbajë të gjitha kthinat e nevojshme për pushim, edukim dhe argëtim.

Parcela ka 17.000. m² (1.7 Ha)

Institucioni i kombinuar parashkollor i fëmijëve përfshin fëmijët prej moshës 1 vjeç - 6 vjeç.

Prej moshës 1 - 3 vjeç kemi Çerdhen,

Prej moshës 3 vjeç - 6 vjeç kemi Kopshtin.

Në këto objekte bëhet edukimi shoqëror, zhvillimi fizik, krijimi i shprehive higjienike-shëndetësore të fëmiut, zotimi i normave të sjelljes, aftësimi i të komunikuarit, zhvillimit intelektual të fëmijëve etj. Pra, të gjitha këto kanë një interes të posaqëm shoqëror, që do të thotë se “E ardhmja e një shoqërie varet shumë nga këto Institucione”. Kjo rezulton në të ardhmen në personalitete stabile të edukuar dhe të arsimuar në mënyrë të drejtë.

Për sigurimin e kushteve optimale të zhvillimit social dhe individual të fëmijëve nisemi nga disa parime:

Madhësia e tokës të jetë së paku 25 m²/fëmijë ku

Sipërfaqja e lire mbi 15 m²/fëmijë

Sipërfaqja optimale për Çerdhen (njësitë grupore) - 4 m²/fëmijë

Për grupacionet e Kopshtit 2.5 m²/fëmijë

Raporti Çerdhe/Kopsht = 25%/75%

STRUKTURA E OBJEKTIT

Ky lloj i objektit ka këtë strukturë:

- GRUPACIONET E QËNDRIMIT DITORE
- HAPËSIRA PËR SHUMË QËLLIME
- ADMINISTRATA
- PJESA EKONOMIKE

- LOJRAT NË NATYRË

ÇERDHJA

Çerdhja në vete përmban 3 grupacione të fëmijëve:

1. Grupacioni 1 - 2 vjet/ 15 fëmijë
2. Grupacioni 2 - 3 vjet / 15 fëmijë

Pra përfshihen fëmijët nga mosha 1 vjet - 3 vjet.

- secili grupacion ka lidhjen direkte me banjo
- grupacionet kanë lidhjen direkte me ballkona.
- orientimi i këtyre grupacioneve është Jug.
- mbrojtja nga rrezet e diellit realizohet me anë të perdeve
- sinjalizimi bëhet me anë të interfonit.
- kemi edhe hapësirën për Edukatore
- Kuzhina e qumështit gjendet në këtë etazhë dhe ka lidhje direkte me kuzhinën distributive, që është në nivelin e Kopshtit dhe kjo lidhje arrihet me anë të liftit dhe mund të realizohet edhe përmes shkallëve.

KOPSHTI

Kopshti në vete përmban 3 grupacione të fëmijëve:

1. Grupacioni 3 - 4 vjet / 22 fëmijë
2. Grupacioni 4 - 5 vjet / 22 femije
3. Grupacioni 5 - 6 vjet / 22 femije
4. Grupacioni I femijeve me nevoja te vecanta / 15 femije

Këtu pra përfshihen fëmijët nga mosha 3-6 vjeç.

- Orientimi i këtyre grupacioneve është Jug,
- Secili grupacion i ka sanitaret e veta.
- Secili grupacion i ka garderobat e veta.

- Lidhja me jashtë (oborr) arrihet përmes koridorit të sanitareve dhe garderobës.
- Secili grupacion ka hapësirën për rekuizita që janë lëvizëse.
- Mbrojtja nga dielli realizohet me anë të perdeve.
- Kopshti në vete ka 2 hyrje, ku njëra është për administratë dhe janë në anën

Veriore.

- Sinjalizimi arrihet me anë të interfonit.
- Hyrje ka edhe hapësirën për Pranim-Dorëzimin e fëmijëve si dhe pjesën për

karroca.

- Në këtë nivel është edhe Kuzhina distributive, pra nga vet fjala kuptojmë se, ushqimi mirret i gatshëm nga kuzhinat termike dhe vetëm bëhet distribuimi i tij.

- Lidhja e kësaj kuzhine me depot e saja arrihet përmes shkallëve, të cilat gjenden në bodrum.

HAPËSIRA PËR SHUMË QËLLIME

Hapësira për shumë qëllime gjendet në pjesën qendrore të objektit dhe shërben për prezentimin e të gjitha të arriturave nga lëmenj të ndryshëm.

- Kjo hapësirë ka një sipërfaqe prej 180 m².
- Orientimi i kësaj hapësire është Jugu.
- Mundësia për lidhjen me jashtë është direkte.
- Në afërsi të kësaj hapësire gjendet hapësira për inventar me anë të së cilës arrihet një fleksibilitet më i madh, duke filluar nga karrikat e deri te skena.

- Hapesira per shume qellime është edhe si tampon zonë në mes të dy grupmoshave.

- Kjo hapësirë mund të hapet dhe lidhet me korridor i cili ka ndriqimin nga lart, ku mundësohet organizimi i ekspozitave apo garave në lëmi të ndryshme.

ADMINISTRATA

Ka pozitë qendrore në objekt. Gjendet në nivelin e kopshtit. Ka orientim Verior.

- Ka kthinat për udhëheqësin dhe zëvendësin, tjetra për sociologun dhe psikologun.
- Në afërsi të tyre është mjeku dhe një hapësirë për izolim të fëmiut të sëmurë.
- Është edhe hapësira për edukatore, si dhe kthina për inventar të hapësirës për shumë qëllime.
- Poashtu edhe sanitaret
- Kuzhina qenderore
- Garderoba e stafit bashke me sanitare

Vizurat pra janë kryesisht kah hyrjet në objekt.

PJESA EKONOMIKE

Pjesa ekonomike gjendet në nivelin e bodrumit. Hyrja në këtë pjesë bëhet në anën Perëndimore.

- Në këtë nivel gjenden depot ushqimore.
- Afër tyre gjendet hapësira për larje, terje, hekurosje.
- Pastaj kemi një puntori për mirëmbajtjen dhe riparimin e inventarit.
- Nënstacioni i ngrohjes
- Lidhja me Përdhesë dhe kat arrihet përmes shkallëve dhe ashensorit.

LOJRAT NË NATYRË – OBORRI

Oborri ka një sipërfaqe prej 40 ari. Sipërfaqja është e mjaftueshme për lojë, me disa objekte fikse, kënde për përalla, sipërfaqe me rërë, teren për trotinet, bicikleta, tobogan, luhatëse etj.

- Kanë lodra të cilat montohen dhe demontohen kështu që thehet monotonia e fëmijëve.

- Sipërfaqet me ujë – Pishinat nuk i preferoj në këtë hapësirë sepse duhet një kujdes më i madh dhe i preferoj që të jenë diku në afërsi por të veqanta (rrethuara) kështu që në ditët e nxehta verore ato të mund të shfrytëzohen.

7. Sipërfaqja e ndërtesës

PËRDHESA

Në katin Përdhesës në pjesën e Kopshtit ka këto përmbajtje: Kthinat e përbashketa për Aktivitete Ditore të cilat janë 6 klasë nga 70.5 m² dhe 1 me 43 m², ku 3 kthina janë për lojë, lexim, ngrënje dhe aktivitete të tjera si dhe 3 dhoma janë për fjetje. Kurse dhoma më e vogël është për fëmijët me nevoja të veçanta nëse kërkohet që të jenë të ndarë nga fëmijët tjerë. 6 Grupe të sanitareve nga 11 m², 6 Garderoba nga 7.8 m², Hapësira për shumë qëllime 180 m² si dhe kthina per inventar 12.6 m².

Pjesa e administrates permban: Shërbimi medicinal 28 m², kthina për edukatorët 21 m², Udhëheqësi 13.6 m², Ndihmësi 13.6 m², sanitaret 18.4 m², Psikologu 13.4 m², sociologu 13.4 m², Kuzhina 43 m², kthina per personel bashkë me sanitaret 18 m². Hyrja e mbuluar 7 m², Pritja 20 m², hapësira për karroca me nga 10 m².

KATI I PARË

Në katin e 1 ka këto përmbajtje: 2 kthina për qëndrim gjatë ditës ku bëhen aktivitete të ndryshme 85 m², 2 kthina për fjetje 57m², 1 kthinë për qëndrim gjatë natës 48 m², kthina për kujesraren 9 m², 2 grupacione të sanitareve me nga 11 m², 2 depo me nga 6m², 2 kthina me garderober 8 m². Kthina e inventarit për hapësiren për shumë qëllime 13 m², kthina për shumë qëllime 97 m² si dhe kthina për edukatorët 32 m², poashtu edhe kuzhina e qumshtit 21 m² e cila ka lidhje direkte me kuzhinen distributive.

BODRUMI

Në Bodrum ka këto përmbajtje: Pjesa për larjen dhe terjen e mbulesave 20 m², Mbulesat e pastërta 18.6 m², Mbulesat e papastërta 18.6 m², Nënstacioni i nxemjes 12 m², Inventari 12 m², 3 depo ushqimore me nga 12 m².

8. Arkitektura

Arkitekturës i është bërë një analizë dhe studim i veçant në mënyrë që paraprakisht të ketë karakter banimi dhe në bazë të arkitekturës të vërehet destinimi i kësaj ndërtese.

Kryesisht është përdorur forma drejtkëndëshe e cila jep formë të pastërt dhe simetrike.

Është mundësuar që objekti të ketë sa më shumë ndriçim natyral, sidomos kthinat për fëmijët të jenë të koncentruara nga jugu.

Administrata dhe hyrjet janë të vendosura nga Veriu.

Janë përdorur terasat dhe kulemet e gjelbërta që të bëhet zëvendësimi i pjesës ku është ndërtuar objekti.

9. Sistemi Konstruktiv

Të gjitha konstruksionet meskatëshe janë përvetësuar sistem pllakë masive si dhe kaseton, muret e jashtme janë me trashësi 25/20 cm dhe muratohen me blloqe te argjilës giter dhe pastaj bëhet izolimi termik me stiropor të presuar me trashësi 8 cm.

Konstruksioni i ndërtesës është konstruksion me mure masive. Themelet e ndërtesës janë të tipit shiritor, sipas llogarisë statike mbi shtresë zhavori ngjeshur me mekanizim përkatës deri në koefecientin e nevojshëm dhe beton të thjeshtë.

Të gjitha elementet konstruktive nga betoni i armuar (shtyllat, trajet brezet horizontale dhe vertikale, shkallët, pllakat e meskatit) si dhe muret e jashtme të bodrumit, te shkallët dhe ashensorët që do të armohen sipas llogarisë statike.

Muret mbështjellëse dhe muret e mbrendshme janë të trashësisë $d=20\text{cm}$ janë realizuar nga blloqet e argjillës me llaq vazhdues, apo edhe nga blloqet alternative ‘siporeks’.

Muret ndarëse janë realizuar nga blloqet e argjillës $d = 12\text{-}20\text{ cm}$ me blloqet e argjilës dhe nga tulla të pjekura me $d = 12\text{ cm}$ me llaq vazhdues.

Muret e kafazit të shkallëve dhe ashensorëve janë ekzekutuar nga pëlhurat e betonit të armuar $d=25\text{ cm}$ si element i arsyeshëm në aspektin shtangues të ndërtesës.

Konstruksioni i pllakave të meskateve është realizuar sipas projektit në sistemin “pllakë BA” me trashësi $d=20\text{ cm}$ si dhe kaseton $d=60\text{cm}$.

10. Konkluzioni

Objekti i projektuar është mendur të ndërtohet në Breg te Diellit në të njëjti lokacion ku vetëm ekziston një çerdhe, po të ndërtohet objekti i ri.

Ky objekt është projektuar në bazë të standardeve dhe normave Europiane, ku janë krijuar hapësira të nevojshme për secilin fëmijë janë krijuar dhomat për qëndrim dhe lojë gjatë ditës, dhomat për fjetje. Këto kthina janë të lidhura me garderoben, nyjet sanitare, depo dhe dalje direkte në oborr. Secila grup moshë ka kthinën e vet për lojë gjatë ditës si dhe kthinën për fjetje. Poashtu kanë hapësirën për shumë qëllime ku mund të kryhen shumë aktivitete të ndryshme. Vëllimi i hapësirave për një fëmijë është llogaritur min 10 m³, poashtu edhe lartësia katit është projektuar sipas normave për këtë lloje të objektit (2.80 m – 3.60 m). ndriçimi është llogaritur të jetë poashtu sipas normave 150 lux e shpërndarë në mënyrë proporcionale. Dritaret në dhomat grupore janë projektuar të jenë 1/5 e sipërfaqes së dyshemes dhe mbrojtëse sipas standardit. Ventilimi është natyror si dhe ngrohja e objektit do të bëhet me anë të ngrohtores së qytetit dhe temperaturat janë të kalkuluar të jenë sipas moshës së fëmijëve (22°C për grup moshat deri në 2 vjet, kurse 20°C për grupmoshat deri në 6 vjet).

Në ndarjen e kthinave për secilën grup moshë është paraparë që të inkuadrohen edhe fëmijët me nevoja të veçanta, por ata do të kenë edhe kthinën e tyre të veçant. Poashtu fëmijët do të përcillen nga psikologu dhe sociologu gjatë gjithë kohës ku nga kthinat e tyre mund të vëzhgojnë sjelljet e fëmijëve.

Hapësira për shumë qëllime ka pozit qendrore në objekt dhe ndriçimin e merr përmes atriumit, I cili shfrytëzohet edhe për aktivitete si mbjellje të bimëve të ndryshme.

Në secilin kat do të ketë kuzhinë, por kuzhina kryesore do të jetë në Përdhesë ku furnizimi bëhet nga depot të cilat ndodhen në Bodrum.

Hapësira e jashtme përbëhet nga: hapësira me lodrat e fëmijëve, terenet me gjelbërim, terenet me rërë, si dhe stazat për ecje. Këto sipërfaqe janë kalkuluar të jenë përafërsisht të jenë 10 m² për fëmijë prej nga 3 m² janë të parapara sipërfaqe me gjelbërim.

11. Aneks

Objekti ekzistues ishte ndërtuar në vitin 1981 dhe nuk është renovuar asnjëherë deri me tani. Ka kapacitet për 206 fëmijë, numri i tanishëm është 195 femije duke përfshirë edhe fëmijët me nevoja të veçanta.

Fëmijët me nevoja të veçanta janë të integruar në të gjitha grupet e fëmijëve.

Mosha e fëmijëve në këtë Çerdhe është 1-6 vjeç. Orari i punës nga 6:30 deri në 17:00.

Grupmoshat; 1-2 vjet, 2-3 vjet, 3-4 vjet, 4-5 vjet, 5-6 vjet.

Ne këtë objekt mungojnë daljet emergjente, ashensori për bartjen e fëmijëve me aftesi të kufizuara.

Ka nevojë për hapësirë të gjelbërt për rekreacion.

REFERENCAT

1. https://masht.rks-gov.net/uploads/2015/05/kurrikula-e-edukimit-parashkollor-ne-kosove-3-6-vjec_1.pdf
2. http://keen-ks.net/site/assets/files/1445/edukimi_parashkollor_ne_kosove_alb.pdf
3. <https://www.evropaelire.org/a/mesimi-parashkollor-/30013004.html><https://www.evropaelire.org/a/mesimi-parashkollor-/30013004.html>
4. <http://masht-smia.net/Publikimet/11ALB.pdf>
5. <https://en.wikipedia.org/wiki/Kindergarten#History>
6. <https://masht.rks-gov.net/uploads/2015/06/analize-e-gj-se-tanishme-ne-ed-parashk-ne-kosove-1.pdf>