

University for Business and Technology in Kosovo

UBT Knowledge Center

Theses and Dissertations

Student Work

Winter 1-2020

VILLE

Arizonë Blakçori

University for Business and Technology - UBT

Follow this and additional works at: <https://knowledgecenter.ubt-uni.net/etd>



Part of the [Architecture Commons](#)

Recommended Citation

Blakçori, Arizonë, "VILLE" (2020). *Theses and Dissertations*. 1626.

<https://knowledgecenter.ubt-uni.net/etd/1626>

This Thesis is brought to you for free and open access by the Student Work at UBT Knowledge Center. It has been accepted for inclusion in Theses and Dissertations by an authorized administrator of UBT Knowledge Center. For more information, please contact knowledge.center@ubt-uni.net.



Bartës Privat i Arsimit të Lartë
KOLEGJI UBT
Programi për Arkitekturë

VILLE

Shkalla Bachelor

Arizonë Blakçori

Janar/ 2020

Prishtinë



Bartës Privat i Arsimit të Lartë
KOLEGJI UBT

Programi për Arkitekturë

Punim Diplome
Viti akademik 2014 - 2015

Arizonë Blakçori

Villë

Mentori: Dr. Lulzim Beqiri

Janar / 2020

Prishtinë

FALËNDERIMET

Falendeminderit Zotit që me vullnetin e tij arrita të quhem bachelor për Arkitekturë dhe Planifikim Hapësinor.

Një falenderim i madh i dedikohet edhe prindërve, anëtarëve të tjerë të familjes të cilët nuk kursyen asnjëherë asgjë nga vetja e tyre që unë të paraqitem në mënyrën më të mirë të mundshme gjatë këtyre tri viteve të studimit.

Falenderoj shoqërinë time për përkrahjen dhe bashkëpunimin.

Falenderoj stafin e Pedagogëve të Kolegjit UBT për kontributin e tyre përgjatë këtyre tri viteve të studimit.

Jam Falenderues e Komisionit përbërës posaqerisht i mentorit Prof. Dr. Lulzim Beqiri për punën e palodhur dhe kontributin e tij. Falenderoj mentorin tim që nuk kurseu asnjëherë kohën e tij, që punimi të kishte një paraqitje sa më të mire.

Ju falënderoj të gjithëve!!
Me respekt, Arizonë Blakçori

Lista e figurave

Fig.1.1 Lokacioni i planifikimit (https://www.google.com/maps/@42.8273054,21.2917245,953m/data=!3m1!1e3) .	7
Fig 1.2 Foto nga rruga egzistuese (https://www.google.com/maps/@42.827772,21.292824,3a,75y,90t/data=!3m8!1e2!3m6!1sAF1QipOxCutAWj6zAiGcfl3iy0K3q_KaiOHgCJc5dJN!2e10!3e12!6shhttps:%2F%2Fh5.googleusercontent.com%2Fp%2FAF1QipOxCutAWj6zAiGcfl3iy0K3q_KaiOHgCJc5dJN%3Dw203-h152-k-no!7i3264!8i2448).....	7
Fig 1.3 Skica punuese	9
Fig 1.4 Skica punuese	9
Fig 1.5 Planimetria e përdhësës	12
Fig 1.6 Planimetria e katit	13
Fig 1.7 Kulmi i rrafsh (https://www.google.com/search?q=kulmi+i+rrafshet&sxsrf=ACYBGNSNkS9jh7nr6v7Y6jipW2hzBqMbDQ:1578907798458&source=lnms&tbm=isch&sa=X&ved=2ahUKEwj87tbzoYDnAhUKKewKHRheDQIQ_AUoAnoECAsQBA&biw=1920&bih=1089#imgrc=AsGXczQW1993eM:)	14
Fig 1.8 Muret Siporex (https://www.google.com/search?biw=1920&bih=1089&tbm=isch&sxsrf=ACYBGNRt1N9FXp4k9eTMSWmKZrFmgYbww%3A1578907800266&sa=1&ei=mDgcXoTwD6TylwSC3JagAQ&q=siporex&oq=siporex&gs_l=img.3..0110.27577.30412..30589...1.0..0.334.1180.6j1j1j1.....0.....1..gws-wiz-img.....1..35i39j0i131j35i362i39.sK8pgwRqC3c&ved=0ahUKEwiEnMX0oYDnAhUk-YUKHQKuBRQO4dUDCAc&uact=5#imgrc=oXptY-0x6GLISM:)	16
Fig 1.9 Muret ndarëse nga pllakat e kartonit Allçisë (moodle-ubt konstruksione arkitektonike 3).....	16

*Të gjitha web faqet janë marr me datën 15.12.2019!

PËRMBAJTJA:

Lista e figurave	4
1.0 Hyrja	6
2.0 Analizat e Lokacionit.....	7
2.1 Qasja në lokacion.....	8
2.2 Koncepti.....	9
2.3 Funkcioni	10
2.3.1 Analiza e bazës së përdhesës	11
2.3.2 Analiza e bazës së katit.....	13
2.4 Kulmi	14
2.5 Llojet e Konstruksionit	15
2.6 Llojet e Materialeve	16
2.7 Referencat	17
2.8 Pjesa Grafike	
2.9 Situacioni i gjerë	
3.0 Situacioni i ngushtë	
3.1 Baza e Përdhesës	
3.2 Baza e Katit	
3.3 Fasadat	
3.4 Prerjet dhe Detalet	
3.5 Renderat	

1.0 Hyrje

Një villë fillimisht ishte një shtëpi e lashtë romake e klasës së lartë. Që nga origjina e saj në villën romake, ideja dhe funksioni i një ville ka evoluar në mënyrë të konsiderueshme. Pas rënies së Republikës Romake, villat u bënë komoditete të vogla bujqësore, të cilat u fortifikuan gjithnjë e më shumë në Antikitetin e Vonë, ndonjëherë të transferuara në Kishë për ripërdorim si manastir. Pastaj ata gradualisht u ri-evoluar përmes Mesjetës në shtëpitë elegante të klasit të lartë të vendit. Në fjalimin modern, "villë" mund t'i referohet llojeve dhe madhësive të ndryshme të banesave, duke filluar nga villë e dyfishtë gjysmë të shkëputur periferike në rezidencat në ndërfaqen wildland-urban. Gjatë shekujve në vazhdim funksioni i një villë ka ndryshuar në mënyrë të konsiderueshme. Në shekullin e nëntëmbëdhjetë, villa u shtri për të përshkruar çdo shtëpi të madhe periferike që ishte e lirë në një komplot landscaped të tokës. Në kohën kur 'vila gjysmë të shkëputura' po ndërtoheshin në fillim të shekullit të njëzetë, termi u shemb nën zgjerimin e saj dhe përdorimin e tepruar. Gjatë shekullit të 19-të dhe 20-të, termi "vilë" u bë e përhapur për banesa të shkëputura në Evropë. Forma të veçanta janë për shembull vila Spa (Kurvillen në Gjermani) dhe villa bregdetare (Bädervillen në Gjermani), që u bë veçanërisht popullore në fund të shekullit të 19-të. Tradita e themeluar pastaj vazhdoi gjatë gjithë shekullit të 20-të dhe deri më sot.

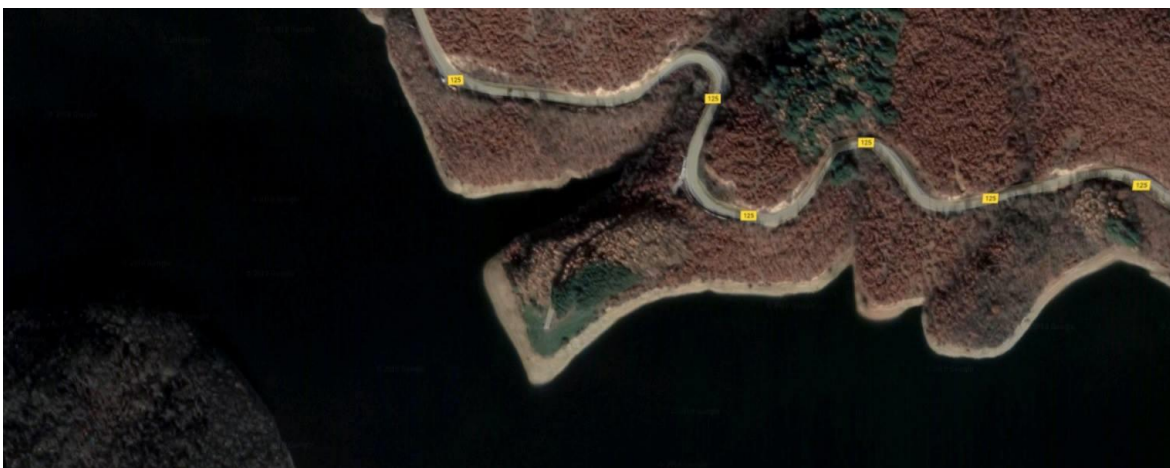
2.0 Analizat e Lokacionit

Parcela gjendet në Podujevë, fshati Orllan në afërsi të liqenit të Batllavës, në parcelle kemi qasje përmes rrugës kryesore Hajdin Haliti pastaj lidhemi me rrugën ekzistuese të parcelës e cila është rrugë private.

Në parcelën ku kam planifikuar të ndërtojë villën është hapësirë e lirë pa ndërtime dhe shfrytzohe nga qytetar të ndryshëm për pushim dhe relaksim. Në të dy anët e rrugës ekzistuese jemi të rrethuar nga gjelbrimi i lartë.

Në projekt parashihet të ndërtohet një villë me funksion banimi të përhershëm për një familje 4 antareshe (2 prindër dhe 2 fëmijë) me etazhitet P+1.

Parcela ku kam planifikuar ka një hapësirë prej 8546 m².



*Fig.1.1 Lokacioni i planifikuar

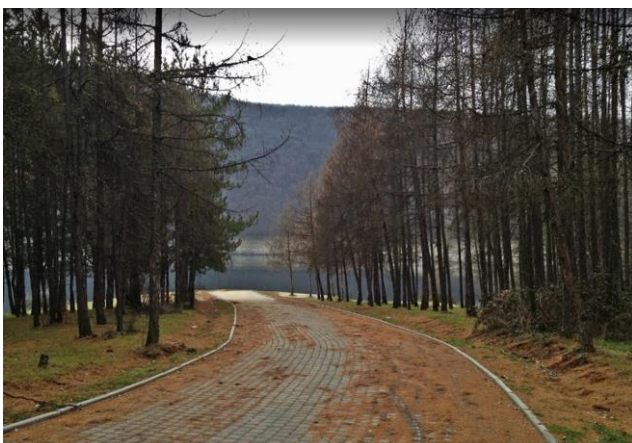


Fig.1.2 Foto nga rruga ekzistuese

2.1 Qasja në lokacion

Në lokacion qasemi përmes rrugës kryesore Batllavë-Orllan në rrugën private të parcellës. Në pjesën veriore të parcellës kemi rrugën Hajdin Haliti, ndërsa në anën jugore kemi liqenin e Batllavës. Në anën lindore dhe perëndimore jemi të rrethuar me gjelbrim të lartë ku duke u afruar afër liqenit terni shkon duke u ulur dhe gjelberimi zvoglohet.

2.1 Qasja në lokacion për furnizim

Në lokacion përveq banorëve kemi edhe qasjen e mjeteve për furnizim për lëndët djegëse, e cila bëhet nga rruga private dhe vazhdon në anën perëndimore ku ndodhet edhe depoja për lëndë djegëse.

2.2 Koncepti

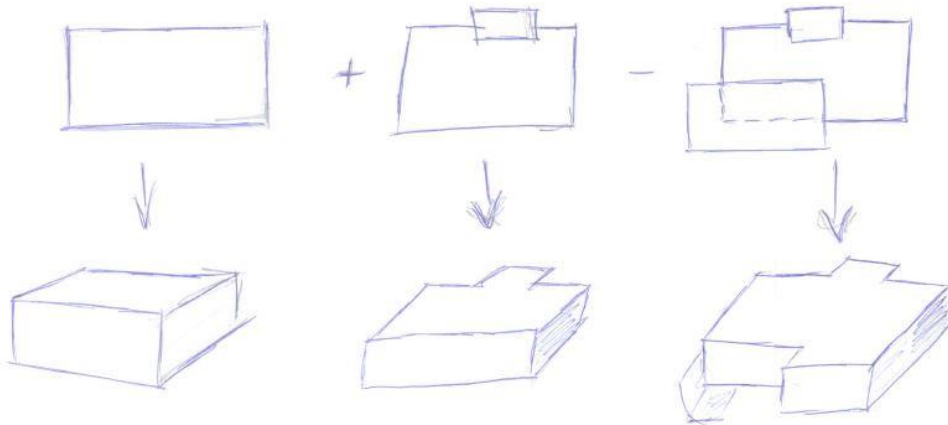


Fig.1.3 Skica punuese

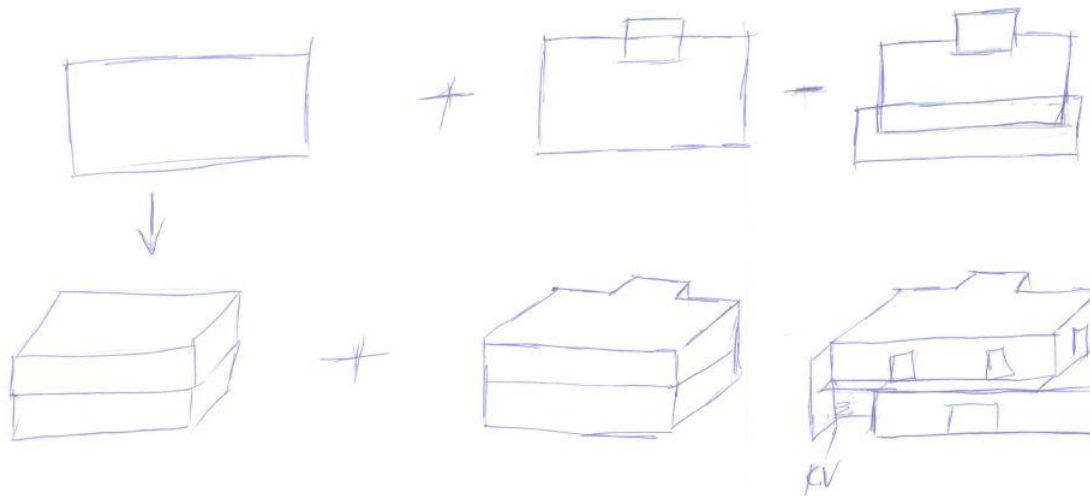


Fig.1.4 Skica punuese

2.3 Funkzioni

Villa e projektuar është villë për një familje katër antarëshe:

- 2 prindër
- 2 fëmijë

Me etazhitet P+1 do të përmbajë:

- Qendrimi ditor
- Kuzhinë
- Master bedroom
- Dhoma e punës
- Dhoma për musafir
- Dhoma për fëmijë (2 dhoma)
- Banjo
- Utilitin
- Garazhë
- Depo

2.3.1 Analiza e Bazës së Përdhësës

Përdhesa ka një lartësi 2.7m dhe ka funksion si: qendrim ditor, kuzhinën, dhoma e punës, dhoma për musfair, utilitin, banjo, wc, depo dhe garazhë.

Ka një hapësirë prej 280 m².

Përveq këtyre kthinave në përdhësë kemi edhe komunikimin vertikal (shkallët) që na shpjen nga përdhesa në katin sipër të villës.

Qendrimi ditore është i përbashkët me kuzhinën dhe ka një hapësirë të madhe, në të janë të integruar tryezaria dhe hapësira e kaminit. Në anën Juglindore kemi hapjet që na mundesojnë që gjatë tërë kohës të kemi vizura nga pishina dhe nga liqeni. Kamini poashtu është pjesë e qendrimit ditore i cili na bën të kuptojmë që kjo shtëpi apo villë të jep ngrohtësi familjare i dizajnuar me një stil modern dhe mjaft elegant i integruar shumë mirë me hapësirën përreth. Dhoma e punës është e projektura për pronarin e shtëpis i cili është shkrimtar, dhoma do të përmbaj inventarin e punës (tavolina dhe karrike) dhe muret përreth janë të dizajnuara dollape për libra. Dhoma do të këtë hapje nga ana juglindore ku në atë pjesë kemi pishinën dhe liqenin, ndërsa pjesa që e ndan me qendrimin ditor do të jetë transparente ku i mundëson autorit gjatë tërë kohës të ketë pamje edhe nga familjarët që qëndrojnë në qendrimin ditor. Ka gjithësej 10.7m².

Dhoma për musafir ka hapësirë 10m², ajo në vete përmban edhe banjo me hapsirë 5.2m².

Ndërsa Utiliti ka gjithësej 5m².

Banjo ka hapësirë rreth 6m².

Garazha ka hapësirë për dy makina, hyrja në garazhë bëhet nga rruga private e villës. Ka gjithësej 30m². Pas futjes në garazhë mund të kalojmë brenda villës përmes derës së utilitit dhe pastaj kalojmë në koridorin e përdhësës.

Afër garazhës gjendet depo në të cilën gjendet ngrohja ku gypat e saj janë të përqendruar nën dyshme në tërë villën si dhe radiator. Gjithashtu shërben edhe për rezervat e lëndëve djegëse që nevojiten për ngrohjen e objektit, me hapësirë prej 10.5m².



Fig. 1.5 Planimetria e përdhësës

2.3.2 Analiza e Bazës së Katit

Baza e katit është hapësirë me 224.98m² dhe si funksionë ka: master bedroom, dy dhoma për fëmijë, dhoma për aktivitetet të lira, banjo dhe terasë.

Master bedroom është dhomë e projektuar për prindërit me hapësirë prej 20m², në të është e integruar graderoba e veçantë me 7.62m² dhe banjo me 7.68m² e cila do të ketë edhe xhakusi. Dhomat për fëmijë janë të projektuara njësoj, kanë në vete graderobë të veçantë dhe banjo. Kanë gjithesej 25m² secila.

Dhoma për aktivitetet të lira ka hapësirë 27m² do të përmbajë pasije për fitness si dhe bilardo. Gjithashtu përmban edhe një teras të madhe të cilën banorët mund ta shfrytzojnë për pushimë gjatë kohës së lirë pasi që ka vizura shumë të bukura.

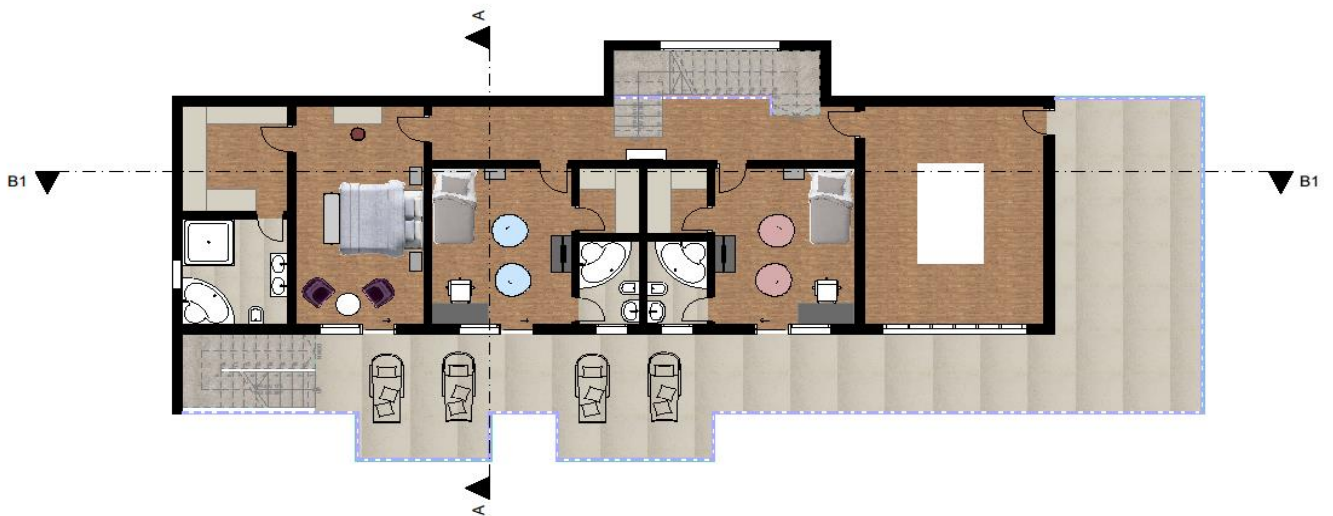


Fig.1.6 Planimetria katit

2.4 Kulmi

Në villën e projektuar kam përdorur kulmin e rrafshët. Ky lloj i kulmit bën pjesë në familjen e kulmeve komerciale por edhe atyre rezidenciale, përparësi e kulmeve të rrafshët është ngase si hapësira e poshtme si e sipërme mund të përdoren për qëllime të ndryshme njëra nga benefitet e kulmeve të rrafshët është se ato mund të përdoren si hapësirë për instalimin e paneleve solare.

Përgjatë gabaritit rrethohet me murin e atikës më lartesi 120cm dhe trashësi 30cm po ashtu kanë edhe strehën me dimensione 60cm.

Elementet kryesore të kulmit të rrafshët janë:

- Baza konstruktive
- Izolimet
- Shtresa për ramje
- Hidroizolimi
- Shtresa mbrojtëse



Fig.1.7 Kumli i rrafshët i pashfrytëzuar

2.5 Llojet e konstruksionit

Sistemi konstruktiv për objektin në fjalë është përvetësuar ai skeltor.

Sistemi konstruktiv skeltor është në harmoni me funksionin dhe arkitekturën e ndërtesës duke i jep fleksibilitet funksional. Element kryesor konstruktiv është shtylla.

Shtyllat lidhen mes veti dhe krijojnë tërësi konstruktive – sistem. Janë të vendosura në dy drejtime. Duke u bazuar në përvetësime të llogaritjeve statike distanca mes shtylla është vendosur 6.00m/8.10m me dimensione 30/60 beton arme. Ndërsa trajet me dimensione 30/40cm beton arme.

2.5 Llojet e materialeve

Muret e jashtme mbajtëse janë me trashësi 30cm përgjatë gabaritit të ndërtesës. Materiali blloqe siporex të përshtashme për përcjellje të ngarkesave. Materialet e aplikuara janë pllaka polisteroli të presuara ose ngjashëm 8cm. Suvatimi i mureve do të bëhet vetëm në brendi të ndërtesës, me llaq të gatshëm (pofiks) ose të ngjashëm. Muret ndarëse nga pllakat e Kartonit-Allçisë për shkak të vetive të mira të cilat i posedojnë dhe për shkak të shpejtësisë së aplikimit dhe ndërrimit të destinimit të sipërfaqeve janë shumë të lehta për demontimin dhe montimin e tyre. Nuk e ngarkojnë konstrukcionin kanë trashësi shumë të vogël si dhe pesha shumë e lehtë e mureve ndarëse. Aplikimi i pllakave të Allçisë të rezistueshme ndaj lagështisë në ndarjen e nyjeve sanitare.



Fig.1.8 Muret Siporex

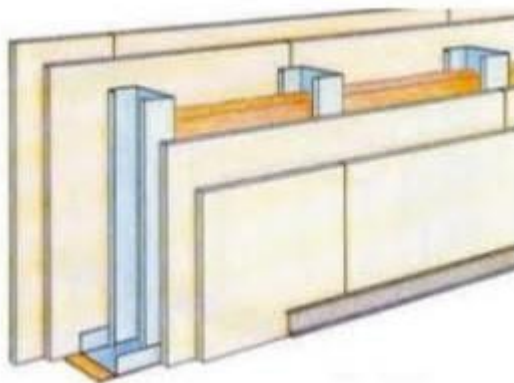


Fig.1.9 Muret ndarëse nga pllaka e Kartonit Allçisë

2.7 Referencat

- [1] Shyqeriu B.(2015). Shënime të ligjerusit nga ligjeratat/Bachelor të pabotuara UBT.
- [2] Ahmeti M.(2014) Konstruksione Arkitektonike 3. Shënime të ligjeruesit nga ligjeratat/Bachelor, të pabotuara UBT
- [3] Krelani V. (2015) Konstruksionet nga qeliku. Shënime të ligjëruesit nga ligjeratat/Bachelor të paboturara UBT
- [4] Manual për burimet e energjive të rinovushme (2012). [Online]
- [5] Free 3D Models Texture and Photos. [online]
- [6] Histori per villat. [online] Wikipedia