

University for Business and Technology in Kosovo

UBT Knowledge Center

Theses and Dissertations

Student Work

Spring 3-2021

FABRIKË PER PRODHIMIN E DYERVE DHE DRITAREVE

Albes Gashi

University for Business and Technology - UBT

Follow this and additional works at: <https://knowledgecenter.ubt-uni.net/etd>



Part of the [Architecture Commons](#)

Recommended Citation

Gashi, Albes, "FABRIKË PER PRODHIMIN E DYERVE DHE DRITAREVE" (2021). *Theses and Dissertations*. 2064.

<https://knowledgecenter.ubt-uni.net/etd/2064>

This Thesis is brought to you for free and open access by the Student Work at UBT Knowledge Center. It has been accepted for inclusion in Theses and Dissertations by an authorized administrator of UBT Knowledge Center. For more information, please contact knowledge.center@ubt-uni.net.



KOLEGJI UBT

Programi për Arkitekturë dhe Planifikim Hapësinorë

PUNIM DIPLOME

FABRIKË PER PRODHIMIN E DYERVE DHE DRITAREVE

Shkalla Bachelor

Mars/2021

Prishtinë



Bartës Privat i Arsimit të Lartë

KOLEGJI UBT

Programi për Arkitekturë dhe Planifikim Hapësinorë

PUNIM DIPLOME

Viti 2016-2017

Mentori: Zekë Islamaj

Studenti: Albes Gashi

Mars/2021

Ky punim është perpiluar dhe dorëzuar në përmbushjen e kërkesave të pjeshme për Shkallën Bachelor.

Përmbajtja:

1. Hyrje.....	3
2. Historiku.....	4-8
3. Shqyrtimi i Literaturës.....	8-9

Lokacioni:

1. Historiku i Lokacionit.....	9-14
2. Përmbajtja e Lokacionit.....	15-19

Përmbajtja e punimit:

1. Situacioni i Ngushtë.....	
2. Panimetria e Përdhësës.....	
3. Planimetria e Katit 1.....	
4. Prerjet.....	
5. Baza e themeleve.....	
6. Fasadat.....	
7. Kulmi me konstrukcion.....	
8. Konstrukcioni Parësor dhe Sekondar.....	
9. Detajet.....	
10. Vizualizimet	

Diskutime dhe Përfundime.....

Referencat.....

HYRJE

Periudha historike dhe parahistorike

Me sa dihet, vendbanimet në lokalitetin e Suharekës datojnë nga parahistoria-koha e neolitit. Dëshmi për këtë janë gjërmadhat e humta që gjenden në lokalitete të ndryshme të komunës. Më karakteristike janë gjërmadhat ende të pahulumtuara në mes të shatrave Sopi dhe Reçan, në vendin e quajtur Dubyqak. Lokaliteti i pasur arkeologjik është edhe vendi i quajtur Hisar që jendet pranë magjistrales Suharekë - Prizren. Përveç objekteve lëvizëse, në Hisar janë gjetur edhe objekte arkitektonike. Në Hisar, sikurse edhe në shumë lokalitete arkeologjike të Shqipërisë e në vise të tjera të Kosovës, dëshmohet ilirizmi dardan. Kultura e Hisarit gërshetohet me kulturat e Ballkanit qendror dhe me ato të viseve bregdetare. Hisari është një kompleks vendbanimi që i takon kohës së neolitit e të kohës së hekurit. Janë bërë edhe zbulime të tjera arkeologjike të periudhave të ndryshme historike dhe në vendbanimet tjera. Janë zbuluar sidomos tuma ilire në shumë vendbanime të kësaj komune. Territori i komunës së Suharekës është burim i rëndësishëm arkeologjik. Pothuajse në çdo lokalitet të vendbanimeve të sotme ka gjurmë të vendbanimeve të vjetra të periudhave të ndryshme. Janë gjetur edhe gjurmë të shumta të kulturës materiale. Popullsia, vendbanimet dhe në tërësi treva e kësaj komune sikurse edhe trevat tjera shqiptare gjatë të kaluarës historike pësuan mjaft nga pushtuesit e ndryshëm. Shumë vendbanime u shkatërruan, rrënuan, u dogjën etj. Në këtë trevë banonin dardanët, fis ilir. Kosova në antike quhej Dardani. Territori i Dardanisë antike përfshinte edhe Shkupin, Velesin, Kumanovën e Nishin e sotëm. Pushtimet romake shkaktuan shumë pasoja, jo vetëm nga aspekti politik, por edhe ekonomik. Në këtë drejtim pësuan vendbanimet posaçërisht ato të fortifikuara, që ishin të njohura në atë kohë si dhe fortifikatat mbrojtëse të popullatës iliro-dardane. Gjatë luftërave të gjata kundër ilirëve, romakët shkatërruan shumë vendbanime ilire.

Shekulli i mesëm dhe i Ri

Pas sundimit romak, përkatësisht bizantin, pastaj një kohë edhe bullgar, tokat shqiptare nga fundi I shekullit XII pjesërisht u pushtua nga serbët. Stefan Dushani, gjatë shekullit XIV në perandorinë e vet përfshinë edhe pjesën më të madhe të tokave shqiptare. Hapësira shqiptare vazhdimisht vinte duke u ngushtuar. Pasi erdhi në pushtet, ky sundimtar ndërmjet kishës filloi edhe përndjekjen dhe persekutimin e shqiptarëve katolik. Ndërmjet fesë mendohej të bënte asimilimin e popullatës shqiptare. Në këtë periudhë të sundimit mesjetarë serb u bë edhe përvetësimi i kishave katolike shqiptare. Me ardhjen e sllavëve, edhe në këto treva harta toponomastike e kësaj treve ndryshoi fytyrë rrënjësisht.

Në Betejën e Kosovës kundër turqve, më 1389 (fundi i shekullit të mesëm), këto treva ranë në sundimin osman. Shqiptarët morën pjesë aktive në anën e koalicionit ballkanik. Pushtimi osman nuk e ndryshoi në thelb fizionominë e strukturës etno-kulturore të nacionalitetit shqiptar në Kosovë dhe Rrafshin e Dukagjinit, megjithatë solli në vete ndryshime të rëndësishme në planin politik, ekonomik, shoqëror e ideologjik. Defterët osman e burime të tjera japin shënime të rëndësishme jo vetëm për trevat shqiptare dhe më gjerë, por edhe për territorin e komunës së sotme të Suharekës. Gjatë kësaj periudhe, Suhareka, por edhe vendbanimet tjera të kësaj komune, kanë luajtur një rol me rëndësi, pasi që ka pasur një pozitë të mirë gjeostrategjike. Një kontribut të madh banorët e kësaj ane e kanë dhënë edhe gjatë luftërave të vitit 1688-1689, kur Pjetër Bogdani organizoi një kryengritje, ku mblodhi rreth 10 mijë kryengritës në luftë kundër Perandorisë Osmane. Popullate e kësaj ane kishte marrë pjesë edhe në luftëra tjera kundër pushtetit osman si në luftën e kryengritësve boshnjak në krye me Hysejn Gradashçeviqin në vitin 1831. Suksesi i boshnjakëve filloi me pjesëmarrjen e gjerë të shqiptarëve nga Kosova të cilët në masë të konsideruar ishin për luftë e çlirim kombëtar të shqiptarëve, në fillim me elemente të vetëqeverisjes lokale, çka në esencë ishte politika e lëvizjes së udhëhequr nga Mustafa pashë Bushati. Ndër pasuesit më të dalluar të kësaj lufte kryengritëse ishte Mahmud pashë Rotulla, muhafiz i Nishit dhe pashë i Prizrenit, në kuadrin e të cilit ndodheshin fiset shqiptare të Suharekës, Astrazubit etj. aradhet e të cilit luftuan në anën e boshnjakëve kundër Vezirit të Madh në Kosovë por që kësaj radhe u thye. Në kohën e krizës lindore fqinjët e shqiptarëve, Serbia, Mali i Zi e Greqia përpiqeshin t'i pushtonin tokat shqiptare, ndërsa me ndihmën e Fuqive të Mëdha deri

diku ia arritën qëllimit. Në bazë të burimeve arkivore historike e të tjera, dëshmohet se në territore të Sanxhaku të Nishit, që nga antika e deri në shekullin XIX, ekzistonte një vazhdimësi e popullsisë shqiptare. Mirëpo, sikurse edhe në territoret e tjera, këtu kishte lëvizje të mëdha të popullsisë, sidomos asaj shqiptare. Disa familje shqiptare të dëbuar nga Sanxhaku i Nishit, u vendosën edhe në fshatrat e trevës së kësaj komune, siç ishin: Popolani, Javori, Sopia, Tërrni, Mushtishti, etj. Pas dëbimit të shqiptarëve me dhunë nga Sanxhaku i Nishit gjatë dimrit të viteve 1877-78 dhe pas vendimeve të Kongresit të Berlinit, këto territore shqiptare të Sanxhaku i Nishit të Vilajetit të Kosovës i jepen Serbisë. Kjo popullatë e Kosovës, duke përfshirë edhe trevën e Suharekës, merr pjesë aktive në organizimin e mbrojtjes dhe i kundërshton aneksimet e tokave shqiptare dhe vendimin e Fuqive të Mëdha. Lidhja e Prizrenit u formua me nëndegët e saj me 10 qershor të vitit 1878, në mbrojtje të tokave shqiptare nga pretendimet pushtuese. Treva e Suharekës u bë arenë luftimesh pasi që nëpër të kalonte rruga kryesore për Prizren. Po në këtë rrugë ushtritë osmane u ndeshën me qëndresën heroike të luftëtarëve të Lidhjes Shqiptare të Prizrenit. Më 1881, ekspedita e Dervish Pashës arriti edhe në këto territore. Në kryengritjen e Përgjithshme të vitit 1912, Suhareka me rrethinë dha një ndihmesë të madhe në rrugën për formimin e shtetit të pavarur shqiptar. Pas rënies së Perandorisë Osmane, më 28 nëntor 1912, kur u shpall pavarësia e Shqipërisë, Kosova dhe pjesët tjera shqiptare u okupuan nga ushtria serbe dhe malazeze. Po ashtu edhe me riokupimin e këtyre trevave nga pushteti i Mbretërisë Serbo-Kroate-Sllovene në vitin 1918, vazhdoi synimi i realizimit të planeve hegjemoniste - nacionalizimin dhe serbizimin e Kosovës. Sipas shënimeve, në territorin e Rrethit të Podgurit prej vitit 1926-1938 janë vendosur 120 familje kolone me rreth 600 antarë (595 serb, 5 kroat). Mirëpo ky numër është shumë më i madh, pasi që shumë kolonë që kishin ardhur si nëpunës, xhandarë dhe detyra të ndryshme shtetërore nuk janë regjistruar. Në territorin e komunës së Suharekës kolonët u vendosën në këto vendbanime: Duhël, Grejkoc, Studençan, Gjinoc, Topliçan, Leshan, Njëpërbisht, Semetisht, Mushtisht, Rreshtan, Shirokë, Tërnë, Suharekë, Savrovë dhe Dubravë. Pas pushtimit të Mbretërisë Jugosllave (në periudhën e Luftës së Dytë Botërore), territori i Suharekës me rrethinë në fillim ishte nën pushtimin italian, kurse pas kapitullimit të saj në vitin 1943 u vendosën trupat gjermane të cilat qëndruan deri në fund të vitit 1944. Treva e komunës së Suharekës dha një kontribut të çmuar në çlirimin e mbarë Kosovës. Pas luftës së Dytë Botërore Kosova hyri sërish në një epokë të re të

sundimit të Serbisë dhe të Jugosllavisë Socialiste. Pas luftës filloi një rindërtim dhe zhvillim i ngadalshëm. Qyteti i Suharekës dhe fshatrat e saj fituan një fizionomi të re të zhvillimit dhe të ndërtimit. Ishte një fazë e transformimit në aspektin ekonomik, politik, shoqëror etj. Kriza tjetër fillon të shfaqet pas vitit 1981 kur Serbia fillon aktivizimin e planeve hegjemoniste të njohura më parë, ndërsa me 1989 e suprimoi autonominë e Kosovës. Periudha e okupimit zgjatë deri në vitin 1999 ku edhe përfundon me luftë.



Fig. 1. Harta e Kosoves(Vendi Suhareke)

Karakteristikat Gjeologjike dhe Gjeomorfologjike

Kjo komunë shtrihet rreth koordinantav gjeografike: 42° 22 48 V dhe 20° 49 19 L. Komuna e Suharekës kufizohet me nën rrënzën e Prizrenit në një anë dhe Poddrimljen pjellore në anën tjetër. Lartësia mbidetare me mesatare është rreth 455 m. Pjesët veriore të komunës janë nën mergel, argjilë, argjilë me thëngjill gëlqeror, santon mastrihit, rrethina e Caralevës gjendet nën flishin e shkumësit të epërm, doneve mastrihite ku vende vende lajmërohet dijabazi në formacion brirorë të dinaroidëve, serpentine dhe perioditeve serpentine. Pjesa më e madhe e territorit në pjesën juglindore të komunës gjendet nën rrasat e gjelbërta, metabolizitë, ku lajmërohet dhe anfiboliti e në jug ka dhe gëlqere dhe dolomit. Vendbanimi i Suharekës gjendet në pjesën veriperëndimore të luginës së Prizrenit në lartësinë mbidetare ndërmjet 410 dhe 450 m. Terrenet në të cilat janë locuar vendbanimet dhe ato për rreth sajë, janë të përbërjes gjeologjike të ndryshme. Vendbanimi shtrihet kryesisht në lymoret e lumenjve të përbërjes së ndryshueshme, dhe vërshimeve dhe rërishtave të vjetërsisë holocentrike (kvartale). Zona e gjerë e vendbanimeve nga veriperëndimi, perëndimi dhe jugu, shtrihet mbi mergel, argjilë me thëngjill, rërë dhe zhavorr të vjetërsisë pliocene (terciere). Nga perëndimi ngiten malet e Milanovcit (883 m), nga veriu Caralevë (1.057 m), nga lindja Dormanska glava (maja e Dormanit) (1.364m), dhe nga jugu dhe juglindje mali i liqenit (2.092 m) dhe mali i Sharrit (1.694 m). Tereni në të cilën është locuar vendbanimi si dhe terrenet në jug, lindje dhe perëndim të tij në shikim të ekspozicionit gjenden në zonën e rrafshinës, ndërsa një shokë më e vogël nga drejtimi në zonën jugore dhe perëndimore të ekspozicionit. Pjerrësitë në të cilat gjendet vendbanimi i Suharekës gjinden në mes të 2° dhe 5°. Nga veriu dhe lindja pjerrësitat janë më të mëdha për shkak të ngritjes më të madhe të terrenit. Suhareka shtrihet në terrenet të cilat janë morfologjikisht më të përshtatshme për zgjerimin e tij tipografik. Në veri dhe lindje të vendbanimit terrenet ngrihen në formë të trasesë, ndërsa nga jugu dhe perëndim hapet rrafshinat e fushës së Prizrenit. Terrenet në të cilat është locuar vendbanimi dhe ato të cilat shtrihen nga jugu, lindja dhe perëndimi nga shikimi i ekspoziturës gjinden në zonën jug-lindore të ekspozicionit, ndërsa nga verilindja në zonën jugore dhe perëndimore të ekspozicionit.

HISTORIKU I LOKACIONIT

Karakteristikat Hidrografike dhe Vërshimet

Komuna e Suharekës ka rrjetë mjaftë të zhvilluar hidrografike, gjegjësisht ka numër mjaftë të madh të lumenjve (përroskave) që kalojnë në territorin e komunës. Lumenjtë e vegjël janë lumenj me tipare karakteristike për përroskat malore, që dmth lumenj të vegjël, me oscilime shumë të mëdha të sasisë së ujit gjatë vitit. Gjatë kohës së thatë në shumicën e këtyre lumenjve ka shumë pak ujë ose nuk ka ujë fare, kurse gjatë kohës me reshje shpesh ndodh që të ketë vërshime lokale. Të gjithë ujërat burojnë dhe rrjedhin në territorin e komunës përpos disa përroskave si përroska e Cërnalevës, Topilës dhe lumit të Bllacës që burimin e kanë në territorin e komunës së Suharekës, kurse pjesa më madhe e tyre dhe derdhja e ujërave të tyre bëhet në komuna tjera. Lumi më i madh i komunës dhe arteria kryesore hidrografike është lumi Topluga. Ky lumë formohet nga përroskat lokale, dhe si degë më e madhe është lumi i Semetishtes. Topluga është një ndër degët e majta të lumit, më të madh në Kosovë, Drini i Bardhë. Sipërfaqja e pellgut të Toplugës është $F=510.0\text{km}^2$, kurse gjatësia e lumit është 15,5 km. Topluga kalon nëpër qytetin e Suharekës, kurse derdhja e tij në Dri bëhet afër fshatit Piranë komuna e Prizrenit. Mbi gjysma e sipërfaqes së pellgut janë toka punuese, rreth 30% livadhe dhe kulloso, 10% male dhe pjesa tjerët është djerrinë. Pasi që lumi Topluga bënte shpesh vërshime, në pjesën që kalon nëpër qytet është bërë rregullimi i shtratit të tij. Shtrati i rregulluar është e formës katërkëndësh. Stomet e tij janë të veshur me gurë. Mirëpo, në potezin në mes të Suharekës dhe Mamushës (në komunën e Prizrenit), lumi Topluga rrezikon që t'i vërshoj sipërfaqet e tokës bujqësore

Rrjeta e lumenjve (përroskave) është mjaft e përhapur dhe mbulon tërë territorin e komunës. Sasia e ujit në to është mjaft e vogël dhe e pamjaftueshme. Të gjithë lumenjtë burojnë në territorin e komunës dhe sasia e ujit ndryshon gjatë stinëve të vitit. Në mbarim të vjeshtës, gjatë dimrit dhe në fillim të pranverës kur të reshurat janë të shpeshta dhe të mëdha pas shkrirjes së borës sasia e ujit rritet, duke rrezikuar me vërshime (përmytje), ndërsa gjatë muajve të verës në shumë raste lumenjtë thahen në tërësi.

Faktor tjetër që shkakton vërshimet është edhe faktori njeri gjatë veprimtarive të veta si:

- Eksploatimi i inerteve
- Shkatërrimi i objekteve hidroteknike
- Hedhja e mbeturinave në lumenj
- Mbjellje e bimëve të larta dhe atyre të vet-rritura në afërsi të lumit

Këtu do të përmendim rastin e lumit Toplluha, ku toka bujqësore rrezikohet nga vërshimi rreth 15 km nga shtrati i këtij lumi (në mes Suharekës dhe Mamushës -komuna e Prizrenit).

Sipas të dhënave të marra nga Drejtoria e Mbrojtjes Civile dhe Mjedisit në Kuvendin Komunal të Suharekës (05.12.06) thuhet se lumi i cili kalon nëpër qytet është vazhdimisht si pikë me rrezikshmëri të lartë për qytetar, ku vite me radhë pas të reshurave të mëdha atmosferike ka përmbysur tokat e në disa raste edhe shtëpitë që kanë qenë përreth. Vitin e kaluar me anë të një projekti nga Drejtoria e Mbrojtjes Civile dhe Mjedisit dhe ndihmën e KFOR-it zviceran është pastruar në tërësi shtrati i lumit, ku ka ndodhur rënja e nivelit të lumit dhe me këtë edhe rënja e shkallës së rrezikshmërisë. Në mungesë të mjeteve materiale vitin e kaluar është bërë pastrimi dhe zgjerimi i lumit vetëm në pjesën e cila përshkon qytetin, ku me këtë rast është bërë eliminimi i drunjëve dhe pengesave tjera që kanë devijuar lumin nga shtrati. Vërshime të këtij lloji ka pasur edhe në disa fshatra si në: Semetisht, Studençan dhe Njëpërbisht por me një shkallë të rrezikshmërisë më të vogël. Erozioni Përta i përket erozionit, rrëshqitje të theksuara të tokës ka pasur në fshatin Vraniq, ku vitin e kaluar nga rrëshqitjet e mëdha të dheut janë rrezikuar pesë shtëpi të banimit. Gjithashtu lëvizje erozive të tokës kanë ndodhur edhe në vendin e quajtur “Gradina” në dalje të qytetit përreth rrugës kryesore për në Prizren, ku nga lëvizjet e tokës janë dëmtuar disa shtëpi. Lëvizje erozive të tokës por në masë më të vogël janë shënuar edhe në fshatrat: Peqan, Budakovë dhe Papaz. Sa i përketë pikave me rrezikshmëri potenciale në komunën e Suharekës, në bazë të vlerësimit nga Drejtoria përkatëse në Kuvendin Komunal është konstatuar se nuk ekziston asnjë e tillë.

Karakteristikat Bio-Gjeografike

Komuna e Suharekës ndodhet në pjesën verilindore të luginës së Prizrenit, në kufijtë të shpateve të Prizrenit në një anë dhe e Podrimljes në anën tjetër. Lartësia mesatare mbidetare është 455m. Nëpër luginë të Drinit të Bardhë në klimë kontinentale kësaj ane ka ndikim klima e mesdhetare e cila mundëson kushte të mira për zhvillimin e vegjetacionit. Lumi kryesor i Suharekës është “Suhareka” e cila rrjedhë nëpër vendbanim të Suharekës. Ky lum në rrjedhën e tji të poshtme quhet Toplugë. Vetë emri i këtij lumi tregon se ky gjatë pjesës më të mëdha shtjerret, ndërsa gjatë pjesës më të madhe te vitit në shtratin e tij ka mjaft sasira të vogla të ujit. Në kohën e të reshurave të mëdha lajmërohen valët vërshuese. Territori i rrjedhës së tij është i përfaqësuar mjaft mirë me erozion. Flora Sipërfaqet bujqësore ekonomike janë sipërfaqe të punuara (23.378 ha). Bujqësia është dega kryesore e kësaj komune. Sipërfaqja e punuar, respektivisht arat dhe kopshtet (12.918 ha) shfrytëzohen kryesisht për prodhimin e grunajave (grurit, misrit, elbit dhe thekrës), të bimëve industriale dhe perimeve (lule diellit, grosha dhe patatja) dhe bimëve për kafshë (tërfojea dhe jonxha). Pemishtet përfshijnë sipërfaqen prej 426 ha. Pemëtaria nuk është një degë aq e rëndësishme ekonomike. Në to kryesisht kultivohen kumbullat, mollët dhe qershizat.Suhareka ka kushte mjaftë të mira për zhvillimin e vreshtarisë (1.703 ha) Livadhet përfshijnë sipërfaqen prej 2.753 ha ndërsa kullosat 5.578 ha. Sipërfaqet e pashfrytëzuara ekonomike janë pyjet dhe zabelet. Gjendja ekzistuese e pyjeve dhe e fondit të pyjeve në këtë komunë edhe pse janë ndërmarrë masa me qëllim të kultivimit, kujdesit dhe zhvillimit të pyjeve, nuk janë aq të mira edhe pse kushtet janë mjaftë të volitshme. Sipërfaqeve pyjore përbëjnë 15,561 ha prej tyre 1600 ha janë pyje të larta. Pyjet e komunës së Suharekës shtrihen në lartësi mbidetare 455 m deri 1760 m. Këto pyje janë kryesisht pyje gjethore (lisi dhe ahu), ndërsa haloret janë mjaft të pranishme. Si lloje përcjellëse të pyjeve lisore janë: shegët, gorniçet, dardhat e egra etj., ndërsa të kaçubave pyjore: murrizi, thana, drandofillja e egër, etj. Në territorin e kësaj komune ka edhe gështenja. Sipas të dhënave të marra nga Drejtoria e Bujqësisë, Blegëtorisë dhe Pylltarisë në KKS ekonomia pyjore ka dy njësi ekonomiko pyjore:

1. “Biraqi” dhe
2. “Koka e Ahut—pyjet e Mushtishtit”.

Në “Biraq” dominon bungu dhe ceri furs gjendet edhe qarri, pisha, mështekna, qërshia, lajthia, thana, etj, ndërsa në “Koka e Ahut—pyjet e Mushtishtit” dominon ahu pastaj pisha

(të gjitha llojet), breu, mështekna, verri, plepi, rakita, etj. Kushtet për zhvillimin e pylltarisë janë mjaft të volitshme. Kemi rritje të shpejt të masës drurore prej $1,70 \text{ m}^3 - 5,30 \text{ m}^3$ për hektar / 1 vit. Si pasojë e rrethanave të pasluftës këto pyje kanë pësuar dëme të shumta nga mekanizmat shtetëror para lufte dhe nga dëmtues individual pas luftës. Megjithatë fal bonitetit të lartë të tokës ato janë ripërtrirë vet, janë në fazën e rritjes dhe zhvillimit intensiv. Fauna Në ujërat e kësaj komune ekzistojnë këto lloje peshqish: krapoliq, brocak, mustak të përrojeve, dylmorë, por ka edhe ngjala. Në këto ujëra ka edhe gaforre, bretkosa dhe gjarpërinj të ujit. Nga kafshët shtëpiake kultivohen: gjellët, kuajt, derrat, beret dhe shpezët. Në zhvillimin e blegtorisë ndikojnë përveç të tjerash pjesët e imta të sipërfaqeve të punuara, dhe kullosat e pakta dhe të pa begatshme. Nëpër livadhe jetojnë stërçeka, sorra, fëllëneza, shkurtëza, kukuvajka, lajmërohen edhe derrat, dhelprat, ujqit.

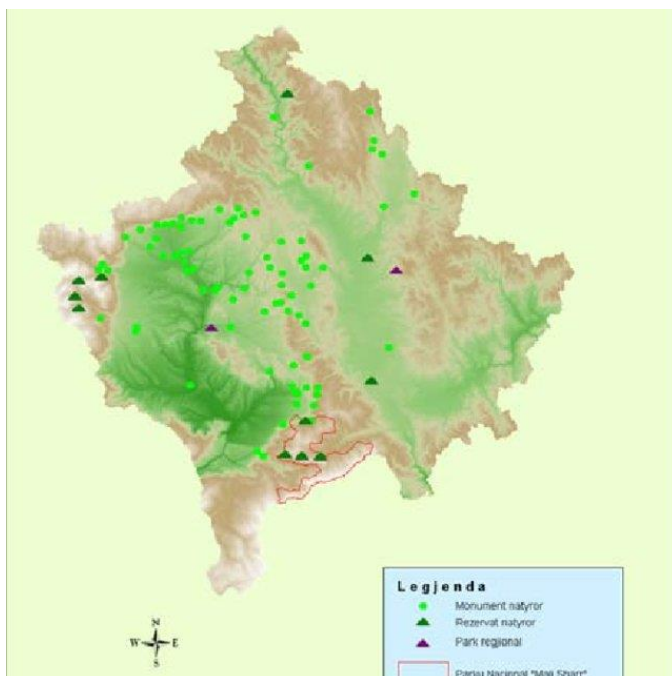


Fig. 2. Bio-Gjeografia.

Shfrytëzimi i tokës

Në kontekstin e shfrytëzimit të tokës, nga të dhënat e komunës së Suharekës është bërë analiza hapësinore e tokës bujqësore ku janë shqyrtuar humbjet e tokave bujqësore, shkaktarët e humbjes së përkohshme dhe të përhershme të tokës bujqësore. Analiza në vete ngërthen edhe problematiken e humbjes së tokave bujqësore që nga vitet e mëhershme e deri më sot, duke bërë analizat e hartave topografike të mëhershme dhe atyre të mëvonshme. Në mungesë të hartave të gjendjes ekzistuese të tokave bujqësore, çështja e humbjes së tokave bujqësore mbetet si çështje që kërkon hulumtime.



Fig.3. Lokacioni Shirokë (Suhareke).

Dhe lidhja me qytetet perreth saj dhe qasja ne autostradë.

Resurset natyrore

Marrë në përgjithësi kushtet gjeomorfologjike të komunës janë mjaft të përshtatshme për zhvillimin e saj të mëtejshme. Në territorin e komunës ka pasuri të lëndëve të para, të metaleve dhe jometaleve. Minerali i kromit gjendet në disa vende por prania e tij është më e theksuar në zonën midis Mushtishtit dhe Grejkocit. Për ta zbuluar këtë mineral gjatë dhe pas Luftës së Dytë Botërore janë bërë hulumtime në lokalitetet: Qafa e Malit për në manastirin e Shën Treshit, Buhork, Leskë (mbi livadhe) në lindje nga Grejkoci tek Guri i Arave dhe në veri-lindje të xhamisë së Grejkocit. Një pjesë e vogël e kësaj hapësire është në kuadër të Parkut Nacional “Sharri”. Minerali i hekurit ndodhet në shpatiet veriore të Rusenicës deri nën Rrafshin e Uthullave dhe gjendet pranë serialit të rrasave serpentine. Janë konstatuar tri shfaqje të magnetitit të cilat nuk tregojnë ndonjë orientim të caktuar dhe nuk janë të lidhura reciprokisht dhe shtrihen në një hapësirë të vogël në kuadër të parkut nacional. Sa u përket jomataleve, në territorin e komunës së Suharekës ka argjilë, shkëmbinj karbonat dhe rrasa grafitë. Me rëndësi ekonomike janë argjila për përpunimin e tullave dhe shkëmbinj të karbonit për materiale ndërtimore. Grafitet gjenden në jug të fshatit Mushtisht në kontakt të terciarit dhe të rrasave klorite-sericite por depërtimi në thellësi i tyre nuk është hulumtuar. Gjithashtu në Biraq në bazë të hulumtimeve të bëra është gjetur një hapësirë ku mund të bëhet shfrytëzimi i gurit për prodhimin e materialit ndërtimor si bazë për asfalt. Kjo pjesë është 90% në pronësi private. Sipërfaqja pyjore është 15.074 ha ose 41.7% e sipërfaqes së përgjithshme territoriale nga e cila në pronësi shoqërore 8.689 ha ose 57.6% si dhe në pronësi private janë 6.389 ha ose 42.4%. Pjesa më e madhe janë shkurre, kurse një pjesë e vogël pyje të larta gjetherënëse, me rritje vjetore $3.8\text{m}^3/\text{ha}$, kurse te pyjet e larta $3.05\text{m}^3/\text{ha}$. Mirëmbajtja e parqeve pyjore, dhe sidomos e parkut nacional “Sharri” që është i mjaft i pasur me pyje halore, nuk është nën kompetencat e komunës, kjo bën që pasuritë natyrore të jenë nën mëshirën e fatit. Shfrytëzimi i resurseve të natyrës ndërlihet më së shumti me sektorin e ekonomisë për shkak të përfitimeve të mëdha, zhvillimi ekonomik e posaçërisht me sektorin e industrisë, ndërsa me shumicën e sektorëve tjerë është në konflikt. Për shkak të rritjes ekonomike është i domosdoshëm të bëhet shfrytëzimi racional i resurseve, gjithmonë duke pasur parasysh ruajtjen dhe mbrojtjen e mjedisit.

PERMBAJTJA E LOKACIONIT

Ekonomia

Kosova karakterizohet me zhvillim të pabarabartë ekonomik që është si pasojë e :

- zhvillimit të pabarabartë infrastrukturor;
- potencialit të pabarabartë të zhvillimit bujqësor, turistik, industrial, tregtar;
- shpërndarjes së pabarabartë e pasurive nëntokësore;
- zhvillimeve të pa barabarta të popullatës;
- zhvillimeve të pabarabarta sociale etj.

Në vendbanimet e komunës së Suharekës kemi zhvillim të pabarabartë ekonomik, të shprehur në gjashtë nivele, që janë të grupuara në tri nivele më të përgjithësuara. Në hartën e mëposhtme ngjyra e kaltër tregon se cilat vendbanime gjenden në nivelin mesatar të zhvillimit ekonomik, ngjyra e hirtë tregon vendbanimet që janë mbi mesataren e zhvillimit ekonomik (në shkallë të caktuara 1,2-3), kurse ngjyra portokall, tregon vendbanimet që janë nën mesataren e zhvillimit ekonomik (në shkallë të caktuara 1-2). Sa më i madh numri i niveleve aq më i theksuar është problemi. Nga harta e punuar me devijim standard mund të kuptojmë se komuna e Suharekës ka zhvillim të ndryshëm, por, ky ndryshim është më i theksuar tek vendbanimet që janë mbi mesataren e zhvillimit, që është paraqitur me tri nivele. Në shkallën e tretë gjendet qyteti i Suharekës si qendër më e rëndësishme (ekonomike, sociale dhe politike) e komunës. Nën mesataren e zhvillimit kemi dy nivele, ku, kryesisht janë vendbanime në lindje të komunës dhe me numër të popullsisë më të vogël.

Lidhshmëria me madhësinë e vendbanimeve:

- Vendbanimet me mbi 1500 b ndodhën mbi mesataren e zhvillimit
- Vendbanimet me 500 – 1500 b kryesisht ndodhën në mesataren e zhvillimit
- Vendbanimet nën 500 b ndodhën nën mesataren e zhvillimit

Nga kjo lidhshmëri del se sa më i madh që është vendbanimi aq më i zhvilluar është.

Nga hartat mësojmë se ku janë të shprehura këto zhvillime të pabarabarta ekonomike në komunën e Suharekës.

Industria

Komuna e Suharekës ka qenë e njohur si një komunë industriale në Kosovë. Deri në vitin 1989 mbi 70 % të buxhetit komunal realizohej nga industria. Të gjitha këto ndërmarrje kanë qenë në pronësi shoqërore dhe i përkasinë industrisë kimike, ushqimore dhe asaj të tekstilit. Ndërmarrjet kryesore janë IGK “Ballkan”; NBI “Suhareka”, në kuadër të së cilës ekziston Podrumi i Verës; fabrika për prodhimin e pijeve joalkoolike “Schwepps”; fabrika e tekstilit “Nerezina” në Mushtisht; fabrika për prodhimin e dyerve dhe dritareve të aluminit “Seco”; dhe fabrika për prodhimin e elementeve të betonit në Reshtan. Momentalisht funksionon IGK “Ballkan”, NBI “Suhareka”, dhe Fabrika e Pijeve Joalkoolike “Schwepps” ku edhe ka përfunduar procesi i privatizimit, ndërsa ndërmarrjet tjera janë në pritje të procesit të privatizimit.

Industria e Gomës dhe Kimike IGK “Ballkan” është prodhuesi i vetëm i shiritave transportues dhe shiritave trapezoidal në Kosovë. Dikur ajo punësonte përrreth 1800 punëtor. Kjo fabrikë e gomës dhe kimike sot mund të prodhoj me kapacitete të plota 14,000 ton shirit transportieri, 12,000,000 m të shiritave të ngushtë V, 4 milion m² të pëlhurave, dhe 250 ton gomë teknike në baza vjetore. Momentalisht funksionon me 25% të kapaciteteve të saj. Fabrika është privatizuar nga AKM-ja në vitin 2005 dhe operon si NewCo Ballkan me numër të kufizuar të punëtorëve e cila është rreth 180 dhe sipas informacioneve të AKM-ës kjo kompani deri në korrik të vitit 2006 është deshtë të punësoj 370 persona . Ndërmarrja bujqësore dhe industriale NBI “Suhareka”, e cila ka 300 punonjës, përqëndrohet kryesisht në vreshtari përfshirë edhe të mbjellat sekondare si pemët, perimet dhe drithërat. Këtu prodhohet rakia dhe vera nga vreshtat që përbëjnë 805 ha. Objekti i podrumit të verës ndodhet në qënder të qytetit, ndërsa mbushja në shishe dhe ndërtesat administrative janë locuara në fshatin Shirokë. Vreshta ka kapacitet të procesimit përrreth 20,000 ton në vit dhe bodrumet e verës kanë 5 milion litra verë gati për shitje. Gjermania importon 1.5 milion litra verë nga tri regjionet (Suharekë - 30%, Rahovec dhe Prizren). Kjo ndërmarrje u privatizua nga AKM-ja dhe pritet që të ngris numrin e punëtorëve. Ndërmarrja e “Schwepps”-it ka qenë një ndërmarrje prodhuese me pronësi shoqërore, e cila dikur punësonte 85 persona dhe prodhonte pije joalkoolike si Cockta dhe Schweppes me kapacitet të prodhimit 80,000 hektolitra në vit. Kjo ndërmarrje është privatizuar nga AKM-ja dhe është në ristrukturim e sipër. Fabrika e tekstilit “Nerezina” në Mushitisht ka teknologji të datuar nga 1994 dhe i ka blerë prej

Italisë, Gjermanisë dhe Sllovakisë. Kapaciteti i prodhimit është 3 milion copë të produkteve të ndryshme për vit. Fabrika aktualisht nuk funksionon për shkak të mungesës së lëndës së parë dhe investimeve dhe është në pritje të privatizimit.

Prej objekteve tjera industriale të pashfrytëzuara mund të përmendim objektet e Fabrikes “DAMPER”, e cila ka qënë si objekt në kuader të IGK”BALLKAN” për prodhimin e gomave për mjete të rënda transportuese. Ka një hapsirë (siperfaqe) të mbuluar prej rreth 6 ha, në të cilën parashiheshin të punësoheshin rreth 3000(tre mijë) punëtorë. Pas lufte aty u vendosën forcat e KFOR-it (Kampi CASA-BLANCA) dhe ky objekt nuk punon që prej katër vitesh. Gjithashtu nuk funksionojn objektet e ish fabrikës për prodhimin e dyerve dhe dritareve të metalit “SECO”, objektet e KOOPERIMIT në Mushtisht, Studenqan, Nishor e Duhël; objektet e fermes bujqësore në Sallagrazhde, ndërsa fabrika për prodhimin e elementeve të betonit në Reshtan momentalisht shfrytëzohet si depo nga firma “Hidroterm”. Burimi: “Komunat e Kosovës”, AKK, Prishtinë, dhjetor 2005 Burimi: Profili Komunal—Suharekë, OSBE, maj, 2006.



Fig. 4. Ekonomia e Suharekes.

Demografia

Lëvizjet demografike në komunën e Suharekës nuk dallojnë shumë nga trendet mesatare në nivel të Kosovës. Indeksi i shtimit gjatë periudhës 1948—1981 është i përafërt me atë të Kosovës ndërsa pas vitit 1981 vërehen dallime. Në periudhat 1981- 1991 dhe 2000-2003 indeksi i shtimit është më i ulët se ai i Kosovës për rreth 15 - 18%, ndërsa në përdhën 1991-2000 është më i lartë për 8.7%. Sipas vlerësimeve të vitit 2003, në komunë kanë jetuar 87564 banorë në 41 vendbanime. Dendësia banimore ka pasur rritje të vazhdueshme dhe në vitet e pasluftës është mbi mesataren e Kosovës. Në vitin 2003 dendësia banimore është vlerësuar në 242.5 banorë/km².

Sa i përket lëvizjeve natyrore të numrit popullatës, komuna e Suharekës nuk dallon shumë nga mesataret në nivel të Kosovës. Nataliteti është i lartë me rreth 30‰ ndërsa mortaliteti i ulët me rreth 6‰. Mortaliteti i foshnjave edhe më tutje është i lartë me 18‰. Këto karakteristika rezultojnë me dendësi të lartë. Sipas të dhënave të sektorit të ofiqarisë në komunën e Suharekës për vitin 2005 kanë qenë të regjistruara 989 lindje, ndërsa në regjistrinë e lindjeve në Prizren janë 672 fëmijë. Në vitin 2006 ka pasur gjithësej 973 lindje të regjistruara në komunën e Suharekës, ndërsa 760 fëmijë kanë lindur dhe janë regjistruar në Prizren. Regjistrime të vdekjes për vitin 2005 gjithësej janë 236, ndërsa në vitin 2006 ky numër ndryshon në 253 vdekje. Lëvizja mekanike e popullsisë / Migrimet Shpopullimi është mjaftë i theksuar në komunën e Suharekës e sidomos në vendbanimet kodrinore – malore, si pasojë e kushteve të vështira. Shpopullimi më i shfaqur është në këto vendbanime: Budakova, Grejçeci, Çadraku, Dvorani, Delloci, Maqiteva dhe Nishor. Për shkak të koncentrimit më të madh të veprimtarive ekonomike, industriale dhe shumë veprimtarive tjera, dinamiken më të lartë të ardhjes e ka vetë qyteti i Suharekës. Përpos migrimit brenda Kosovës dhe në qendrën komunale, mjaft i theksuar është edhe migrimi i popullatës jashtë Kosovës. Zhvillimi i ngadalshëm ekonomik, pamundësia për të siguruar punë, ndjekjet politike dhe persekutimet ndaj të rinjve deri në vitin 1999 kanë ndikuar që shumë të rinj të aftë për punë të detyrohen të migrojnë sidomos në vendet e Evropës Perëndimore, apo edhe më larg.



Fig. 5.. Ndarja e komunave ne bazë te demografisë ne Kosovë.

Referencat:

Burimi: “Komunat e Kosovës”, AKK, Prishtinë, dhjetor 2005

Burimi: Agjenda Zhvillimore 2004-2006—Suharekë, MEF, KKS, prill 2004

Burimi: Profili Komunal—Suharekë, OSBE, maj, 2006

Burimi: Analiza Hapësinore—Komuna e Suharekës , MMPH, IPH, Prishtinë, 2005