

University for Business and Technology in Kosovo

UBT Knowledge Center

Theses and Dissertations

Student Work

Winter 1-2021

VILE INDIVIDUALE MODERNE

Meliza Dragusha

University for Business and Technology - UBT

Follow this and additional works at: <https://knowledgecenter.ubt-uni.net/etd>



Part of the [Architecture Commons](#)

Recommended Citation

Dragusha, Meliza, "VILE INDIVIDUALE MODERNE" (2021). *Theses and Dissertations*. 2050.
<https://knowledgecenter.ubt-uni.net/etd/2050>

This Thesis is brought to you for free and open access by the Student Work at UBT Knowledge Center. It has been accepted for inclusion in Theses and Dissertations by an authorized administrator of UBT Knowledge Center. For more information, please contact knowledge.center@ubt-uni.net.



Bartës i Arsimit të Lartë
KOLEGJI UBT
Programi Arkitekturë

TITULLI I TEMES:
VILE INDIVIDUALE MODERNE
SHKALLA: BACHELOR

MELIZA DRAGUSHA

Janar 2021
Prishtinë



Bartës Privat i Arsimit të Lartë

KOLEGJI UBT

Programi për Arkitekturë

Punim Diplome

Viti akademik 2014/2015

MELIZA DRAGUSHA

VILE INDIVIDUALE

Mentori: Prof. Dr. Lulzim Beqiri

Janar 2021

FALENDERIM

Një falenderim shumë i madh shkon për familjen time e cila ka qene gjithmonë aty si një krahë i djathtë për mua që më kanë përkrahur vazhdimisht gjatë këtyre tre vite të studimeve në kolegjin UBT .

Sigurisht duhet të ceket se pjesa më e madhe e arritjeve të mia u takon profesoreve të fakultetit,asistenteve të ketij programi,si dhe një falenderim shumë i veçantë shkon edhe për profesorin,mentorin dhe shembullin më të mirë për arritjen time profesionale,profesorin i cili me këshillat e tij dhe mbeshtetjen kam arritur sot këtu , Prof.Dr.Lulzim Beqiri.

Uroj që të bëje krenar të gjithë,sidomos ju që më qendruat pranë me durimin më të madh duke më ndihmuar të arrij këtu ku sot jam.

Ju falënderoj të gjithëve!!

Me respekt, Meliza Dragusha

LISTA E FIGURAVE

| | |
|--|----|
| Fig. 1- Vila Savoye (Le Corbusier) (https://en.wikipedia.org/wiki/Villa_Savoye#/media/File:VillaSavoye.jpg ,2021)..... | 6 |
| Fig. 2-Foto nga lokacioni..... | 7 |
| Fig.3-Skica punuese..... | 8 |
| Fig.4-Planimetria e Perdheses..... | 9 |
| Fig.5-Planimetria e Katit..... | 10 |
| Fig.6-Demit fasada (<a href="https://www.google.com/imgres?imgurl=http%3A%2F%2Fkrov.rs%2Fwp-content%2Fuploads%2F2020%2F03%2Fdemit-fasada-cena-stiropor-kamena-vuna-1.jpeg&imgrefurl=https%3A%2F%2Fkrov.rs%2Fdemit-fasada-sve-sto-treba-daznate%2F&tbnid=Uj3ViUKSF4_TqM&vet=12ahUKEwjW9P6n3KruAhVD0RoKHVaYAJ4QMygAegUIARCSAQ..i&docid=QV97Wto8LJLNqM&w=830&h=685&q=demit%20fasada&ved=2ahUKEwjW9P6n3KruAhVD0RoKHVaYAJ4QMygAegUIARCSAQ,2021).....</td><td>12</td></tr><tr><td>Fig.7-Detali i pllakës së Kulmit.....</td><td>13</td></tr><tr><td>Fig.8-Detali i pllakës së Përdheses.....</td><td>14</td></tr><tr><td>Fig.9-Sistemi i ngrohjes me rrymë (<a href=" https:="" search?q="fischereb+boilers&tbm=isch&ved=2ahUKEwjUvISwqK_uAhVOaBoKHTM7CtIQ2-cCegQIABAA&oq=fischereb+boilers&gs_lcp=CgNpbWcQAzoECAAQEzoGCAAQCBAeOgQIABAEUNTUAViJgQpg2IMKaAFwAHgAgAHNAogBvCmSAQgwLjM1LjEuMZgBAKABAAoBC2d3cy13aXotaW1nsAEAwAEB&sclient=img&ei=sKYKYNSkOM7QabP2qJAN&bih=657&biw=1366#imgrc=hzzNQMvcHDWclM,2021).....</td" www.google.com=""><td>16</td> | 16 |

PERMBAJTJA

| | |
|---|-----------|
| 1. HYRJE..... | 6 |
| 2. ANALIZAT E LOKACIONIT..... | 7 |
| 3. KONCEPTI..... | 8 |
| 4. FUNKSIONI..... | 9 |
| 4.1 Përdhesa..... | 9 |
| 4.2 Kati..... | 10 |
| 5. KONSTRUKSIONI I OBJEKTIT..... | 11 |
| 5.1 Muret e brendshme..... | 11 |
| 5.2 Muret e jashtëme..... | 12 |
| 5.3 Kulmi..... | 13 |
| 6. MATERIALET..... | 14 |
| 7. INSTALIMET..... | 15 |
| 7.1 Instalimet e ujit..... | 15 |
| 7.2.Rryma..... | 15 |
| 7.2 Instalimet makinerike..... | 15 |
| 8. KONKLZIONI..... | 16 |
| 9. REFERENCAT..... | 17 |
| 10. PJESA GRAFIKE | |
| -Situacioni i gjerë | |
| -Situacioni i ngushtë | |
| -Baza e Përdheses | |
| -Baza e Katit | |
| -Fasadat | |
| -Prerjet dhe Detalet | |
| -Rendera | |

1.HYRJE

Qysh nga antikiteti Vila ka siguruar një “arratisje” përfundimtare nga stresi i punës dhe ritmi tensionues i jetës në qytet. Si një tipologji e ndërtesave të banimit, vila ka qëndruar me shekuj, gjithnjë duke siguruar qetësi dhe bukuri për ata që tërhiqeshin brenda mureve të saj për të shëtitur përmes kopshteve që e rrethonin atë. [2]

Në të folurën moderne, termi “vila” mund t’i referohet rezidencave / shtëpive të tipeve dhe madhësive të ndryshme, të rangut të vilave dyshe suburbane “gjysme të pavarura” dhe rezidencave në kontekstin urban. [2]

Vilat modern pasqyrojnë tendencat konceptuale, materiale, sociale e kulturore të shek. 20 e këndej. Vilat moderne janë mishërim i ideve të reja në arkitekturë e më gjerë, një proklamim i thjeshtësisë dhe pastërtisë së formave, linjave, proporcioneve dhe materialeve, po ashtu edhe ndërlikohjes dhe organizimit e kthinave të ndryshme dhe ambientit të jashtëm. [2]



Fig.1- Vila Savoye (Le Corbusier)

2.ANALIZAT E LOKACIONIT

Vendi ku do të ndërtohet objekti gjendet në Veri-Lindje të Prishtinës,në fshatin Bernicë e Eperme.Terreni është i rrafshët dhe mjaft i përshtatshem për këtë lloj ndërtimi.

Kjo pjesë përfshihet në zonen urbane,me etazhitet të ulët,me funksion kryesor banimin e perhershëm dhe afarizem,objekti i cili do të ndërtohet,bashkërendon me objektet përreth me funksion dhe etazhitet te njejtë.

Në parcel qasemi përmes rrugës sekondare e cila përmban infrastrukturen e nevojshme.

Parcela gjendet në rrafsh dhe është e kufizuar në të dy anët me gjelbërim te ulët dhe të lartë si dhe gjendet në një zonë të qetë dhe relaksuese.



Fig.2-Foto nga lokacioni

3.KONCEPTI

Koncepti i këtij objekti ka rrjedhur nga zberthimi i rrjetës modulare, duke formuar format volumetrike (drejtkëndeshat) dhe më pas bashkimin e tyre.

KONCEPTI

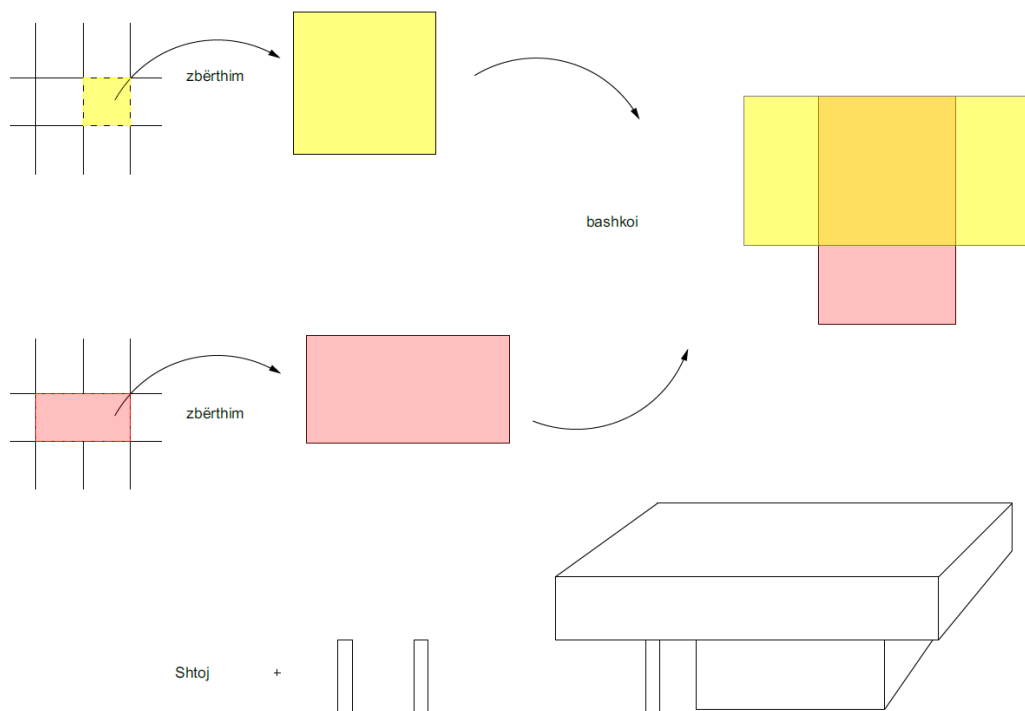


Fig.3-Skice punuese

4.FUNKSIONI

Objekti i cili do të ndërtohet ka funksion kryesor banimin e përhershëm por gjithashtu e ka të integruar edhe pjesën e punës si funksion dytësor.

Vila është projektuar për një familje 4 anëtarëshe:2 prindër dhe 2 fëmijë.

Vila ka etazhitet të ulët P+1.

Shtrirja funksionale e objektit është bërë në dy nivele:Përdhese dhe Kat

4.1.Përdhesa

Përdhesa përfshinë:Erëmbrojtësinë(garderoba/këpucët,ambrellat),hollin hyrës,qëndrimin ditor,kuzhinën,tryezarinë,depo,hapësirën e kaminit,dhoma për mysafir(banjo,garderobë),WC,kaldaja për ngrohje,utiliti,shkallët të cilat na shpien nga përdhesa në katin sipër të vilës dhe garazha,e cila ka hapësirë për dy makina dhe ka të integruar një depo për vegla.

Përdhesa përpos hapësirave të përbashkëta ka dhe hapësirën e veçantë të punës(byro) e cila ka të integruar dhe një banjo.



Fig.4-Planimetria e Perdheses

4.2.Kati

Baza e katit si funksione ka:Master Bedroom,dy dhoma për fëmijë(banjo/garderobë),hapësirë për lexim dhe aktivitet të lirë dhe terraca.

Master Bedroom është dhomë e projektuar për prindër,në të cilën është e integruar banjo e cila gjithashtu ka dhe xhakuzin,garderobën e vecantë,hapësirën për qëndrim dhe këndin e grimit.

Gjithashtu nga secila dhomë kemi mundësi qasje në terraca,të cilat ofrojnë vizura të mrekullueshme.

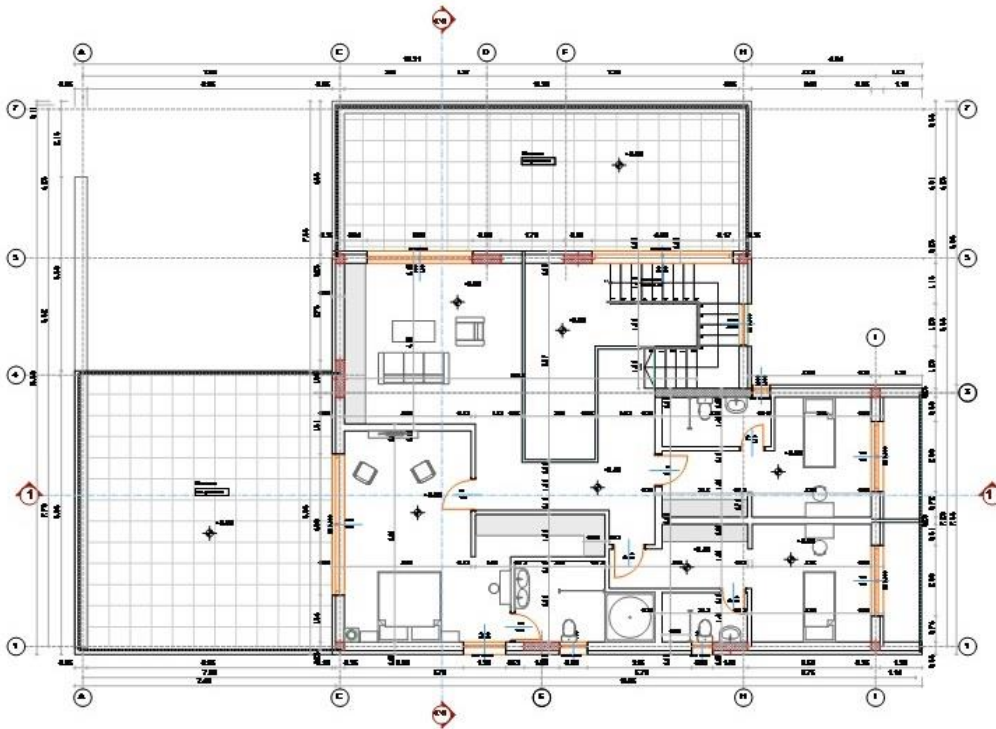


Fig.5-Planimetria e Katit

5.KONSTRUKSIONI I OBJEKTIT

Sistemi konstruktiv i objektit është i formuar prej themeleve shiritore betonarme,mureve betonarme,shtyllave,trajeve dhe pllakave(soletave) gjithashtu prej betoni të armuar..

Ky sistem është sistem skeletor i kombinuar me mure mbajtëse prej betoni të armuar.

Sistemi konstruktiv skeltor është në harmoni me funksionin dhe arkitekturën e ndërtesës duke i jepur fleksibilitet funksional.

Themelet janë themele shiritore me prerje tërthore T e përmbysur me dimensione gjerësi 80cm dhe lartësi 60cm.Mbi themele shiritore vjen pllaka prej betoni të armuar e cila i lidh themelet shiritore dhe krijon një tanësi.

Shtyllat kanë prerje tërthore drejtkëndëshe,janë nga betoni i armuar të cilat kanë rolin e përcjelljes së ngarkesave nga pllaka në themele.

Trajat kanë prerje tërthore drejtkëndëshe.Te pllaka e përdheses kemi trajë të fshehura në kuadër të pllakes dhe trajë perimetrike të lëshuara.

Te kati për shkaqe të funksionalitetit janë eliminuar në brendi të objektit disa elemente vertikale mbajtëse(muri prej betoni të armuar i cili gjendet te hyrja e objektit).

Pllaka e kulmit-Pas eliminimit të disa elementeve verikale mbajtëse në këtë rast janë krijuar hapësira të mëdha drite, Për këtë rast është aplikuar sistemi konstruktiv Kaston,që realizohet në hapësira drite deri në 14m e nëse është më shumë se 14m analizohet aspekti ekonomik pasi që rriten dimensionet e prerjeve tërthore të trajëve dhe pllakës.

Për t'i ikur kallupimit të dyfishtë realizimi bëhet lehtësisht duke mbushur zbrastirat ne mes trajëve me material të lehtë në rastin konkret stiropor me trashësi të caktuar.

5.1.Muret e brendshme

Janë mure me blloka nga argjila,trashësia e mureve të brendshme në këtë objekt është 12cm dhe 20cm.Suvatimi bëhet në të dy anët,një shtresë me llaç të gatshëm dhe shtresa përfundimtare me shtresë të allçise apo material fasade të gatshme.

5.2.Muret e jashtme

Janë prej bllokave të argjiles gjysmë giter,me dimensione 25x20x20 cm.Lidhja e bllokave bëhet me llaç vazhdues.

Veshja e këtyre bllokave nga ana e jashtme bëhet me stiropor,me trashësi $d=10\text{cm}$,ngjitja e stiroporit në sipërfaqjen e bllokave bëhet me ngjitës adekuat,mbi shtresën e stiroporit vendosen dy shtresa ngjitës adekuat dhe një rrjetë rabric nga plastika dhe mbi të vendoset fasada me trashësi 1.5cm.Kjo lloj fasade quhet Demit,dhe na lejon qe ngjyra të bëhet sipas dëshirës qe në rastin tone ka ngjyrë të bardhë.

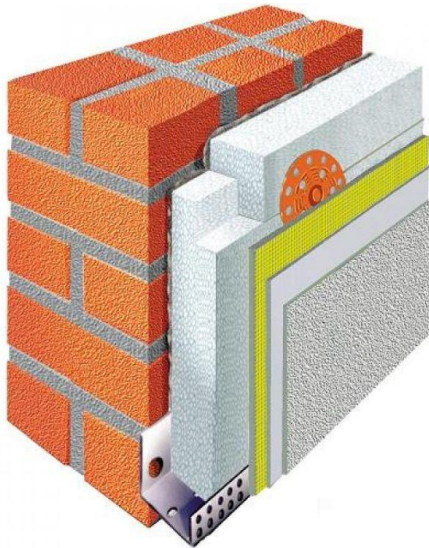


Fig.6-Demit fasada

5.3.Kulmi

Eshtë kulm i rrafshët,i pashfrytëzueshëm.Me vendosjen e këtyre shtresave sic janë paraqitur në detalin e kulmit:

1. Zhavor
2. Shtresa hidroizoluese
3. Shtresa rrafshuese me ramje adekuate
4. Shtresa termoizoluese me dy foli PVC(Polyvinyl chloride)
5. Shtrsa hidroizoluese(Mbrojtje ndaj kondenzimit)
6. Pllaka betonarme
7. Materiali plotësues në hapësirat mes trajeve
8. Suvatimi

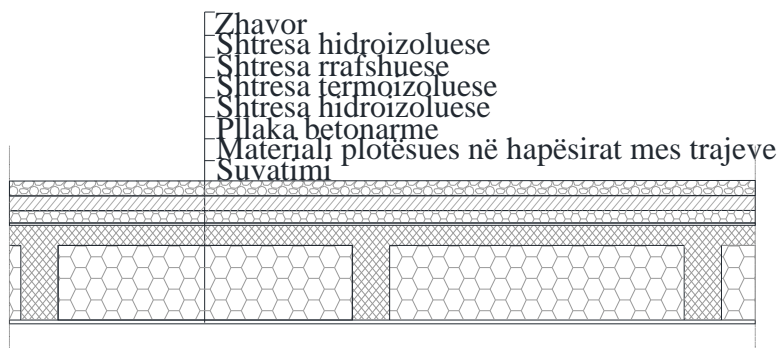


Fig.7-Detali i pllakës së Kulmit.

6.MATERIALET

Materialet e perdorura në këtë objekt janë kryesisht materiale të cilat mund të gjenden lehtë në treg. Ato nuk kërkojnë transport të veçantë, prandaj është shumë e lehtë qasja deri tek to. Nuk e ngarkojnë konstruksionin, kanë trashësi shumë të vogël si dhe pesha shumë e lehtë e mureve ndarëse.

Materialet te pllaka e Përdhesës:

- 1.Shtresa e dyshemes(parket në kthinat e dhomave ndërsa në korridore,nyje sanitare dhe te shkallët me pllaka qeramike).
- 2.Shtresa rrafshuese.
- 3.Shtresa termoizoluese me foli plastike.
- 4.Pllaka betonarme.
- 5.Suvatimi

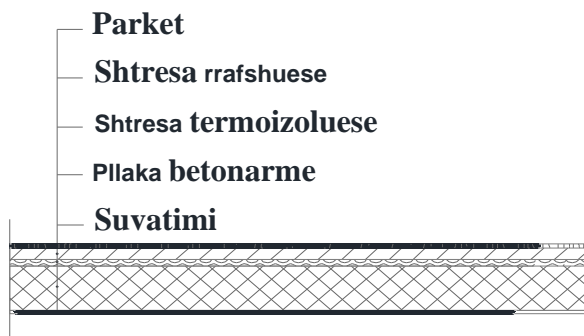


Fig.8-Detali i pllakës së Përdhesës

7.INSTALIMET

Në lokacionin ku do të ndërtohet objekti ekziston infrastruktura rrugore,ujësjellësi,kanalizimi si dhe rrjeti i instalimeve elektrike.

7.1.Instalimet e ujit

Furnizimi me ujë të pijshëm bëhet prej rrjetit ekzistues me gyp PE(gypi nga Polietileni) me diametër 35 mm,deri te njuhësori i cili është i vendosur në një puset të veçuar.Nga njuhësori deri te kutia shpërndarëse furnizimi bëhet gjithashtu me gyp PE(gypi nga Polietileni) me diametër 25 mm.

Sistemi i ujësjellësit është sistem Gjakomini.

Sistemi i kanalizimit është i kyçur në kolektorin kryesor të rrjetit të qytetit,në pusetën e caktuar. Realizimi i rrjetit të kanalizimit bëhet me gypa PVC(Polyvinyl chloride) me diametër të caktuar dhe ramje adekuate.

7.2.Rryma

Kyçja në rrjetin elektrik të qytetit parashihet të bëhet nga vendi më i afërt i tensionit 0.4 kV me kabllon PPOO(Al) 425mm².

7.2.Instalimet makinerike

Sistemi i ngrohjes është sistem i kombinuar me rrymë dhe me dru.Trupat ngrohës janë radiator me madhësi të ndryshme.



Fig.9-Sistemi i ngrohjes me rrymë

8.KONKLUZIONI

Nga të gjitha gjërat që u thanë më lart,mund të vijme në përfundim se kjo hapësirë së pari do të jetë një atraksion për të gjithë ata që duan t'i ikin ndotjes dhe zhurmës së qytetit.

Të rrethuar nga eleganca e dizajnit të brendshëm dhe të jashtëm të ndërtesës,si dhe ambientit paqësor,pronaret e kësaj prone mund të përqendrohen në përmbajtjen e dëshirueshme të jetës.

Ndërtimi i objektit con në një nivel të kendshëm të privatësise dhe sigurise sepse është i mbyllur nga ana e rrugës,por i hapur nga ana tjetër në pishinë dhe gjelbërim për të përmbushur dëshiren natyrore për liri.Frontet e dritareve nga dyshemeja në tavan i sigurojnë zonës së ndenjës më shumë dritë të ditës dhe hapin pamjen në paisazhin e gjelbër.Sapo dita të ketë mbaruar,llambat e shumta elegante u sigurojnë dhomave një dritë atmosferike,mobilje moderne dhe një oxhak shumë modern,i cili krijon komoditet dhe ngrohësi të perezistueshme.

9.REFERENCAT

- [1] Wikipedia
- [2] Banush Shyqeriu-Shënime të ligjeruesit nga ligjeratat/Bachelor UBT
- [3] Muhamet Ahmeti(2014) Konstruksione Arkitektonike 3.Shënime të ligjeruesit nga ligjeratat /Bachelor UBT
- [4] Binak Beqaj-Projektimi i konstruksioneve arkitektonike(Libër i botuar)
- [5] Slobodan Romic-Pecurkaste I Kastirane Konstruksione(Libër i botuar)
- [6] Duro Peulic-Konstruktivni Elementi Zgrada(Libër i botuar)
- [7] Andrea Deplazes-Architektur Konstruieren vom Rohmaterial zum Bauwerk(Libër i botuar)